


Rehulka

DZVS

PDPS

SOUŘADNICOVÝ SYSTÉM : S-JTSK
VÝŠKOVÝ SYSTÉM : Bpv

VEDOUcí PROJEKTANT	Ing. Martin ŘEHULKA	<i>Rehulka</i>	 PRIS PROJEKČNÍ KANCELÁŘ PRIS spol. s r. o. OSOVÁ 20, 625 00 BRNO	
ZODPOVĚDNÝ PROJEKTANT	Ing. Pavel NANI	<i>Nani</i>		
VYPRACOVAL	Ing. Pavel NANI	<i>Nani</i>		
KONTROLOVAL	Ing. Jiří ŠRUBAŘ	<i>Šrubar</i>		
KRAJ	Kraj Vysočina	OBJEDNATEL	Krajská správa a údržba silnic Vysočiny, příspěvková organizace	
NÁZEV AKCE II/401 Jaroměřice n. R. - most ev.č. 401-008			DATUM	04/2019
			FORMÁT	A4
			MĚŘÍTKO	
			ÚČEL	PDPS
			ČÍS. ZAKÁZKY	18012
NÁZEV PŘÍLOHY STANOVISKA DOSS			ARCHIVNÍ ČÍS.	DZVS_DOSS.pdf
			ČÍS. SOUPRAVY	PŘÍLOHA 4

Seznam dokladů

Název akce: **II-401 Jaroměřice n. R. - most ev. č. 401-008**

Stupeň: **PDPS**

Oprávnění k činnosti:

- 1 Doklad o autorizaci
- 2 Výpis z živnostenského rejstříku
- 3 Certifikát ISO 9001
- 4 Plná moc

Hydrologické údaje

- 5 Hydrologické údaje

Vyjádření o existenci sítí a stanoviska k záměru:

- 6 CETIN
- 7 E.ON Česká republika, s.r.o.
- 8 GasNet, s.r.o.
- 9 itself s.r.o.
- 10 Město Jaroměřice nad Rokytnou
- 11 MO-SEM
- 12 T-mobile Czech Republic a.s.
- 13 JaroNet s.r.o.
- 14 Vodárenská akciová společnost a.s.
- 15 Vodafone Czech Republic a.s.

Stanoviska DOSS a správců sítí:

- 16 Povodí Moravy
- 17 KÚ Kraje Vysočina - odbor životního prostředí - NATURA
- 18 KÚ Kraje Vysočina - odbor životního prostředí - EIA
- 19 MěÚ Třebíč - odbor životního prostředí - souhrnné stanovisko
- 20 MěÚ Třebíč - odbor životního prostředí - § 17 vodního zákona
- 21 MěÚ Třebíč - Stavební úřad - §96b závazné stanovisko orgánu úz.plánování
- 22 MěÚ Třebíč - odbor dopravy - souhlas se záměrem
- 23 Krajská hygienická stanice
- 24 Policie ČR - DI Třebíč
- 25 HZS - ÚO Třebíč
- 26 Neobsazeno
- 27 Neobsazeno
- 28 MO-SEM - žádost o vydání závazného stanoviska

Vyjádření dotčených správců sítí:

- 29 ITSELF

Vyjádření majitelů dotčených a sousedních pozemků:

- 30 Město Jaroměřice nad Rokytnou

OSVĚDČENÍ O AUTORIZACI

číslo 18 968

vydané

Českou komorou autorizovaných inženýrů a techniků

činných ve výstavbě

podle zákona ČNR č.360/1992 Sb.

Ing. Martin Řehulka

jméno a příjmení

700518/4472

rodné číslo

je

autorizovaným inženýrem

v oboru

mosty a inženýrské konstrukce

V seznamu autorizovaných osob vedeném ČKAIT je veden pod číslem

1003412

a je oprávněn užívat autorizační razítko, jehož kontrolní otisk

je uveden zde:



Autorizace je udělena ke dni 3.12.1999

Ing. Václav Mach
předseda ČKAIT

Magistrát města Brna
 Živnostenský úřad města Brna
 Malinovského nám. 3, 601 67 Brno

Č. j.: **ZUMB/30421/2009/Fe/3**

Výpis z živnostenského rejstříku

Obchodní firma: **Projekční kancelář PRIS spol. s r.o.**
 Sídlo: **Osová 717/20, 625 00, Brno - Starý Lískovec**
 Identifikační číslo: **46974806**

Živnostenské oprávnění č. 1

Předmět podnikání: **Projektová činnost ve výstavbě**
 Vznik oprávnění: **19.10.1992**
 Doba platnosti oprávnění: **na dobu neurčitou**

Živnostenské oprávnění č. 2

Předmět podnikání: **Výroba, obchod a služby neuvedené v přílohách 1 až 3 živnostenského zákona**
 Obory činnosti: **Vydavatelské činnosti, polygrafická výroba, knihařské a kopírovací práce**
Zprostředkování obchodu a služeb
Velkoobchod a maloobchod
Poradenská a konzultační činnost, zpracování odborných studií a posudků
Příprava a vypracování technických návrhů, grafické a kresličské práce
 Vznik oprávnění: **19.10.1992**
 Doba platnosti oprávnění: **na dobu neurčitou**

Úřad příslušný podle § 71 odst. 2 živnostenského zákona: **Magistrát města Brna**

V Brně dne 16.11.2009



Fenclová
 JUDr. Dobromila Macháčková
 vedoucí Živnostenského úřadu města Brna
 v z. Ing. Jiřina Fenclová

**STAVCERT**

Praha, spol. s r. o.

U Výstaviště 3, Praha 7

**CERTIFIKAČNÍ ORGÁN PROVÁDĚJÍCÍ CERTIFIKACI
SYSTÉMŮ MANAGEMENTU**

akreditovaný Českým institutem pro akreditaci, o.p.s. (ČIA)

ČIA je signatářem multilaterální dohody EA a IAF o vzájemném uznávání



vydává

CERTIFIKÁT

pro

Projekční kancelář PRIS spol. s r.o.

Osová 20, 625 00 Brno

IČ: 46974806

Tímto certifikátem se potvrzuje, že zavedený a udržovaný

system managementu kvality

pro

projektovou činnost v investiční výstavbě

odpovídá požadavkům

ČSN EN ISO 9001:2009**Certifikát č. QMS-4006/2017**

První certifikace: 2.prosince 1998

V Praze dne 19.1.2017**Platnost do 19.1.2020****Ing. Pavel Florian**
jednatel

KRAJSKÁ SPRÁVA A ÚDRŽBA SILNIC VYSOČINY
příspěvková organizace
Kosovská 1122/16, 586 01 Jihlava

P l n á m o c

Krajská správa a údržba silnic Vysočiny, příspěvková organizace, Kosovská 1122/16, 586 01 Jihlava, IČ: 00090450, DIČ: CZ00090450, zastoupená Ing. Janem Míkou, MBA, ředitelem organizace, jako zmocnitel

z m o c ň u j e t í m t o
na základě a ve vazbě na platnou smlouvu o dílo č. 19/2017/OŘN/D2/KSÚSV/S,M/10

zmocněnce: Projekční kancelář PRIS spol. s r.o.
IČO: 24668613 Osová 20, 625 00 Brno
zastoupený: Ing. Martinem Řehulkou, jednatelem společnosti

k jednání s fyzickými i právnickými osobami, orgány státní správy a samosprávy za účelem získání dokladů, ověřeného průběhu inženýrských sítí, vyjádření a stanovisek nutných pro vydání územního rozhodnutí, stavebního povolení, případně ohlášení stavebních prací, na stavbu:

„II/401 Jaroměřice nad Rokytnou – most ev. č. 401-008“

Zmocněnec je oprávněn jednat s fyzickými i právnickými osobami svým jménem. Současně opravňujeme zmocněnce k řízení u stavebního úřadu k výše uvedeným účelům. Zmocněnec je oprávněn udělit plnou moc jiné osobě k úkonům a činnostem v rozsahu této plné moci. Takovou osobou může být pouze zaměstnanec obchodní společnosti anebo jiná právnická nebo fyzická osoba.

V Jihlavě, dne: 14. 5. 2018

.....
za zmocnitele Ing. Jan Míka, MBA,
ředitel organizace

V Brně, dne: 14. 05. 2018

Zmocnění přijímám:

Projekční kancelář PRIS spol. s r.o.
Osová 20, 625 00 Brno
IČ: 46 97 48 06
DIČ: CZ46974806

.....
za zmocněnce Ing. Martin Řehulka
jednatel společnosti



VÁŠ DOPIS ZN.: OBJ-0570/2018-Hol
ZE DNE: 16.03.2018

ODDĚLENÍ: OH-5630
VYŘIZUJE: Ing. Košek
TELEFON: 541421024
E-MAIL: jiri.kostek@chmi.cz

DATUM: 13.04.2018
Č. evid.: CHMI/2794/2018
Č. j.: CHMI/561/254/2018
Sp. zn.: ZN/CHMI/561/321/2018

PRIS spol. s r.o.

Osová 20

625 00 BRNO

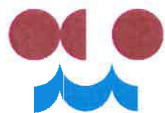
Projekční kancelář PRIS spol. s r.o.
Osová 20, 625 00 Brno

Došlo: 24.4.2018
Č.j.: 0912/2018
Číslo zakázky: 18012, 18013, 18014
Vyřizuje: DOBROUŠKA

HYDROLOGICKÉ ÚDAJE POVRCHOVÝCH VOD

Na Vaši žádost Vám zasíláme požadované základní hydrologické údaje podle ČSN 75 1400 pro:

Vodní tok	1) Ostrý potok 2) Lažinský potok 3) Rožínka	
Číslo hydrologického pořadí	1) 4-16-03-0270 2) 4-14-03-0130 3) 4-15-01-0650	
Profil	1) křížení se silnicí II/401 – most ev.č. 401-008, k.ú. Jaroměřice nad Rokytnou (dle Vašeho zákresu) 2) křížení se silnicí II/400 – most ev.č. 400-001, k.ú. Zvěrkovice u Moravských Budějovic (dle Vašeho zákresu) 3) křížení se silnicí III/3853 – most ev.č. 3853-5, k.ú. Dolní Rožínka (dle Vašeho zákresu)	
Souřadnice S-JTSK	1) x = -650349 m 2) x = -655053 m 3) x = -623672 m	1) y = -1164645 m 2) y = -1173692 m 3) y = -1126512 m
Plocha povodí A	1) 7,16 2) 10,26 3) 7,42	km ²



N-leté průtoky Q_N $m^3 \cdot s^{-1}$							třída
1	2	5	10	20	50	100	
1) 0,7	1,4	2,7	4,2	6,0	9,3	12,5	III
2) 0,75	1,4	2,9	4,5	6,5	10	13,5	III
3) 1,2	2,2	4,2	6,2	8,7	13	17	III

- N-leté průtoky jsou odvozeny za maximální dostupné období pozorování.
- Doba platnosti poskytnutých hydrologických údajů od data jejich vydání je 5 let. Platnost hydrologických údajů lze prodloužit jejich ověřením. Na základě nových poznatků může dojít k jejich změnám.
- Podmínky nakládání s poskytnutými hydrologickými údaji se řídí Všeobecnými smluvními podmínkami ČHMÚ.

Za tyto práce Vám účtujeme v souladu se zákonem č. 526/1990 Sb. o cenách v platném znění částku **10 260,- Kč**.

Přílohy: Faktura

ČESKÝ HYDROMETEOROLOGICKÝ ÚSTAV
Pobočka Brno (4)
616 67 Brno, Kroftova 2578/43

Mgr. Ivana Černá
vedoucí oddělení hydrologie pobočky

VYJÁDŘENÍ O EXISTENCI SÍTĚ ELEKTRONICKÝCH KOMUNIKACÍ A VŠEOBECNÉ PODMÍNKY OCHRANY SÍTĚ ELEKTRONICKÝCH KOMUNIKACÍ SPOLEČNOSTI Česká telekomunikační infrastruktura a.s.

vydané podle § 101 zákona č. 127/2005 Sb., o elektronických komunikacích a o změně některých souvisejících zákonů (zákon o elektronických komunikacích), ve znění pozdějších předpisů a § 161 zákona č. 183/2006 Sb., o územním plánování a stavebním řádu (stavební zákon) či dle dalších příslušných právních předpisů

Číslo jednací: 540547/18

Číslo žádosti: 0118 085 828

Důvod vydání Vyjádření: Předprojektová příprava, prodej-koupě nemovitosti

Platnost tohoto Vyjádření končí dne: 16. 2. 2020.

Žadatel	Projekční kancelář PRIS spol. s r.o.	
Stavebník	Krajská správa a údržba silnic Vysočiny, příspěvková organiz, Kosovská 1122/16, Jihlava, 58601	
Název akce	II/401 Jaroměřice n. R. - most ev.č. 401-008	
Zájmové území	Okres	Třebíč
	Obec	Jaroměřice nad Rokytnou
	Kat. území / č. parcely	Jaroměřice nad Rokytnou

Žadatel shora označenou žádostí určil a vyznačil zájmové území, jakož i stanovil důvod pro vydání Vyjádření o existenci sítě elektronických komunikací a Všeobecných podmínek ochrany sítě elektronických komunikací společnosti Česká telekomunikační infrastruktura a.s.(dále jen *Vyjádření*).

Na základě určení a vyznačení zájmového území žadatelem a na základě stanovení důvodu pro vydání *Vyjádření* vydává společnost Česká telekomunikační infrastruktura a.s. následující *Vyjádření*. **Nedojde ke střetu** se sítí elektronických komunikací (dále jen *SEK*) společnosti Česká telekomunikační infrastruktura a.s. Na žadatelem určeném a vyznačeném zájmovém území se nevyskytuje *SEK* společnosti Česká telekomunikační infrastruktura a.s. Pokud se na žadatelem určeném a vyznačeném zájmovém území vyskytují budovy a jiné objekty, je žadatel srozuměn s tím, že v takových budovách a jiných objektech se mohou nacházet vnitřní komunikační rozvody, které jsou součástí *SEK* a mají stejnou právní ochranu jako *SEK*.

Stavebník, nebo jím pověřená třetí osoba, je povinen **pouze pro případ, že toto Vyjádření, včetně Všeobecných podmínek ochrany SEK nepředstavuje dostatečnou informaci pro záměr, pro který podal shora označenou žádost nebo pro zpracování projektové dokumentace stavby, která koliduje se SEK, nebo zasahuje do Ochranného pásma SEK**, vyzvat písemně společnost Česká telekomunikační infrastruktura a.s. k upřesnění podmínek ochrany *SEK*, a to prostřednictvím zaměstnance společnosti Česká telekomunikační infrastruktura a.s. pověřeného ochranou sítě - **Eva Pyroutková, e-mail: eva.pyroutkova@cetin.cz** (dále jen *POS*) v každé situaci, kdy hrozí poškození vedení *SEK*, resp. kolize stavby se *SEK*.

(1) *Vyjádření* je platné pouze pro zájmové území určené a vyznačené žadatelem, jakož i pro důvod vydání *Vyjádření* stanovený žadatelem v žádosti.

Číslo jednací: 540547/18

Číslo žádosti: 0118 085 828

Žadatel není oprávněn toto Vyjádření, jakož i přílohy jež jsou součástí tohoto Vyjádření, použít pro účely územního řízení, stavebního řízení, či pro jakékoliv jiné řízení před správním orgánem, kde by mohla být stanovena povinnost žadatele předložit vyjádření vlastníka technické infrastruktury ve smyslu ustanovení § 161 zákona č. 183/2006 Sb. o územním plánování a stavebním řádu.

Vyjádření pozbývá platnosti uplynutím doby platnosti v tomto *Vyjádření* uvedené, změnou rozsahu zájmového území či změnou důvodu vydání *Vyjádření* uvedeného v žádosti, nesplněním povinnosti stavebníka dle bodu (2) tohoto *Vyjádření*, anebo pokud se žadatel či stavebník bezprostředně před zahájením realizace stavby ve vyznačeném zájmovém území prokazatelně neujistí u společnosti *Česká telekomunikační infrastruktura a.s.* o tom, zda toto *Vyjádření* v době bezprostředně předcházející zahájení realizace stavby ve vyznačeném zájmovém území stále odpovídá skutečnosti, to vše v závislosti na tom, která ze skutečností rozhodná pro pozbytí platnosti tohoto *Vyjádření* nastane nejdříve.

(2) Bez ohledu na všechny shora v tomto *Vyjádření* uvedené skutečnosti je stavebník, nebo jím pověřená třetí osoba, povinen řídit se Všeobecnými podmínkami ochrany *SEK* společnosti *Česká telekomunikační infrastruktura a.s.*, které jsou nedílnou součástí tohoto *Vyjádření*.

(3) Společnost *Česká telekomunikační infrastruktura a.s.* prohlašuje, že žadateli byly pro jím určené a vyznačené zájmové území poskytnuty veškeré, ke dni podání shora označené žádosti, dostupné informace o *SEK*.

(4) Žadateli převzetím tohoto *Vyjádření* vzniká povinnost poskytnuté informace a data užít pouze k účelu, pro který mu byla tato poskytnuta. Žadatel není oprávněn poskytnuté informace a data rozmnožovat, rozšiřovat, pronajímat, půjčovat či jinak užívat bez souhlasu společnosti *Česká telekomunikační infrastruktura a.s.* V případě porušení těchto povinností vznikne žadateli odpovědnost vyplývající z platných právních předpisů, zejména předpisů práva autorského.

V případě dotazů k *Vyjádření* lze kontaktovat společnost *Česká telekomunikační infrastruktura a.s.* na asistenční lince 238 461 111.

Přílohami *Vyjádření* jsou:

- Všeobecné podmínky ochrany *SEK* společnosti *Česká telekomunikační infrastruktura a.s.*
- Situační výkres (obsahuje zájmové území určené a vyznačené žadatelem a výřezy účelové mapy *SEK*)

Vyjádření vydala společnost *Česká telekomunikační infrastruktura a.s.* dne: 16. 2. 2018.



Česká telekomunikační infrastruktura a.s.
Olšanská 2681/6
130 00 Praha 3
DIČ: CZ04084063

96

Příloha k *Vyjádření* 540547/18

Číslo žádosti: 0118 085 828

Všeobecné podmínky ochrany SEK společnosti Česká telekomunikační infrastruktura a.s.
I. Obecná ustanovení

1. Stavebník, nebo jím pověřená třetí osoba, je povinen při provádění jakýchkoliv činností, zejména stavebních nebo jiných prací, při odstraňování havárií a projektování staveb, řídit se platnými právními předpisy, technickými a odbornými normami (včetně doporučených), správnou praxí v oboru stavebnictví a technologickými postupy a učinit veškerá opatření nezbytná k tomu, aby nedošlo k poškození nebo ohrožení sítě elektronických komunikací ve vlastnictví společnosti Česká telekomunikační infrastruktura a.s. a je výslovně srozuměn s tím, že SEK jsou součástí veřejné komunikační sítě, jsou zajišťovány ve veřejném zájmu a jsou chráněny právními předpisy.
2. Při jakékoliv činnosti v blízkosti vedení SEK je stavebník, nebo jím pověřená třetí osoba, povinen respektovat ochranné pásmo SEK tak, aby nedošlo k poškození nebo zamezení přístupu k SEK. Při křížení nebo souběhu činností se SEK je povinen řídit se platnými právními předpisy, technickými a odbornými normami (včetně doporučených), správnou praxí v oboru stavebnictví a technologickými postupy. Při jakékoliv činnosti ve vzdálenosti menší než 1 m od krajního vedení vyznačené trasy podzemního vedení SEK (dále jen PVSEK) nesmí používat mechanizačních prostředků a nevhodného nářadí.
3. Pro případ porušení kterékoliv z povinností stavebníka, nebo jím pověřené třetí osoby, založené Všeobecnými podmínkami ochrany SEK společnosti Česká telekomunikační infrastruktura a.s. je stavebník, nebo jím pověřená třetí osoba, odpovědný za veškeré náklady a škody, které společnosti Česká telekomunikační infrastruktura a.s. vzniknou porušením jeho povinností.
4. V případě, že budou zemní práce zahájeny po uplynutí doby platnosti tohoto Vyjádření, nelze toto Vyjádření použít jako podklad pro vytyčení a je třeba požádat o vydání nového Vyjádření.
5. Bude-li žadatel na společnosti Česká telekomunikační infrastruktura a.s. požadovat, aby se jako účastník správního řízení, pro jehož účely bylo toto Vyjádření vydáno, vzdala práva na odvolání proti rozhodnutí vydanému ve správním řízení, pro jehož účely bylo toto Vyjádření vydáno, je povinen kontaktovat POS.

II. Součinnost stavebníka při činnostech v blízkosti SEK

1. Započítí činnosti je stavebník, nebo jím pověřená třetí osoba, povinen oznámit POS. Oznámení bude obsahovat číslo Vyjádření, k němuž se vztahují tyto podmínky.
2. Před započítím zemních prací či jakékoliv jiné činnosti je stavebník, nebo jím pověřená třetí osoba, povinen zajistit vyznačení tras PVSEK na terénu dle polohopisné dokumentace. S vyznačenou trasou PVSEK prokazatelně seznámí všechny osoby, které budou a nebo by mohly činnosti provádět.
3. Stavebník, nebo jím pověřená třetí osoba, je povinen upozornit jakoukoliv třetí osobu, jež bude provádět zemní práce, aby zjistila nebo ověřila stranovou a hloubkovou polohu PVSEK příčnými sondami, a je srozuměn s tím, že možná odchylka uložení středu trasy PVSEK, stranová i hloubková, činí +/- 30 cm mezi skutečným uložením PVSEK a polohovými údaji ve výkresové dokumentaci.
4. Při provádění zemních prací v blízkosti PVSEK je stavebník, nebo jím pověřená třetí osoba, povinen postupovat tak, aby nedošlo ke změně hloubky uložení nebo prostorového uspořádání PVSEK. Odkryté PVSEK je stavebník, nebo jím pověřená třetí osoba, povinen zabezpečit proti prověšení, poškození a odcizení.
5. Při zjištění jakéhokoliv rozporu mezi údaji v projektové dokumentaci a skutečností je stavebník, nebo jím pověřená třetí osoba, povinen bez zbytečného odkladu přerušit práce a zjištění rozporu oznámit POS. V přerušovaných pracích lze pokračovat teprve poté, co od POS prokazatelně obdržel souhlas k pokračování v pracích.
6. V místech, kde PVSEK vystupuje ze země do budovy, rozváděče, na sloup apod. je stavebník, nebo jím pověřená třetí osoba, povinen vykonávat zemní práce se zvýšenou mírou opatrnosti s ohledem na ubývající krytí nad PVSEK. Výkopové práce v blízkosti sloupů nadzemního vedení SEK (dále jen NVSEK) je povinen provádět v takové vzdálenosti, aby nedošlo k narušení jejich stability, to vše za dodržení platných právních předpisů, technických a odborných norem, správné praxi v oboru stavebnictví a technologických postupů.

Příloha k *Vyjádření* 540547/18

Číslo žádosti: 0118 085 828

7. Při provádění zemních prací, u kterých nastane odkrytí *PVSEK*, stavebník, nebo jím pověřená třetí osoba před zakrytím *PVSEK* vyzve *POS* ke kontrole. Zához je stavebník oprávněn provést až poté, kdy prokazatelně obdržel souhlas *POS*.
8. Stavebník, nebo jím pověřená třetí osoba, není oprávněn manipulovat s kryty kabelových komor a vstupovat do kabelových komor bez souhlasu společnosti *Česká telekomunikační infrastruktura a.s.*
9. Stavebník, nebo jím pověřená třetí osoba, není oprávněn trasu *PVSEK* mimo vozovku přejíždět vozidly nebo stavební mechanizací, a to až do doby, než *PVSEK* řádně zabezpečí proti mechanickému poškození. Stavebník, nebo jím pověřená třetí osoba, je povinen projednat s *POS* způsob mechanické ochrany trasy *PVSEK*. Při přepravě vysokého nákladu nebo mechanizace pod trasou *NVSEK* je stavebník, nebo jím pověřená třetí osoba, povinen respektovat výšku *NVSEK* nad zemí.
10. Stavebník, nebo jím pověřená třetí osoba, není oprávněn na trase *PVSEK* (včetně ochranného pásma) jakkoliv měnit niveletu terénu, vysazovat trvalé porosty ani měnit rozsah a konstrukci zpevněných ploch (např. komunikací, parkovišť, vjezdů aj.).
11. Stavebník, nebo jím pověřená třetí osoba, je povinen manipulační a skladové plochy zřizovat v takové vzdálenosti od *NVSEK*, aby činnosti na/v manipulačních a skladových plochách nemohly být vykonávány ve vzdálenost menší než 1m od *NVSEK*.
12. Stavebník, nebo jím pověřená třetí osoba, není oprávněn užívat, přemísťovat a odstraňovat technologické, ochranné a pomocné prvky *SEK*.
13. Stavebník, nebo jím pověřená třetí osoba, není oprávněn bez předchozího projednání jakkoliv manipulovat s případně odkrytými prvky *SEK*, zejména s ochrannou skříňí optických spojek, optickými spojkami, technologickými rezervami či jakýmkoliv jiným zařízením *SEK*.
14. Stavebník, nebo jím pověřená třetí osoba, je povinen každé poškození či krádež *SEK* neprodleně od okamžiku zjištění takové skutečnosti, oznámit *POS* na telefonní číslo: 602 428 844 nebo v mimopracovní době na telefonní číslo 238 462 690.

III. Práce v objektech a odstraňování objektů

1. Stavebník, nebo jím pověřená třetí osoba, je povinen před zahájením jakýchkoliv prací v budovách a jiných objektech, kterými by mohl ohrozit stávající *SEK*, prokazatelně kontaktovat *POS* a zajistit u společnosti *Česká telekomunikační infrastruktura a.s.* bezpečné odpojení *SEK*.
2. Při provádění činností v budovách a jiných objektech je stavebník, nebo jím pověřená třetí osoba, povinen v souladu s právními předpisy, technickými a odbornými normami (včetně doporučených), správnou praxí v oboru stavebnictví a technologickými postupy provést mimo jiné průzkum vnějších i vnitřních vedení *SEK* na omítce i pod ní.

IV. Součinnost stavebníka při přípravě stavby

1. Pokud činností stavebníka, nebo jím pověřené třetí osoby, k níž je třeba povolení správního orgánu dle zvláštního právního předpisu, dojde k ohrožení či omezení *SEK*, je stavebník, nebo jím pověřená třetí osoba, povinen kontaktovat *POS* a předložit zakreslení *SEK* do příslušné dokumentace stavby (projektové, realizační, koordinační atp.).
2. V případě, že pro činnosti stavebníka, nebo jím pověřené třetí osoby, není třeba povolení správního orgánu dle zvláštního právního předpisu, je stavebník, nebo jím pověřená třetí osoba, povinen předložit zakreslení trasy *SEK* i s příslušnými kótami do zjednodušené dokumentace (katastrální mapa, plánec), ze které bude zcela patrná míra dotčení *SEK*.

Příloha k *Vyjádření* 540547/18

Číslo žádosti: 0118 085 828

3. Při projektování stavby, rekonstrukce či přeložky vedení a zařízení silových elektrických sítí, elektrických trakcí vlaků a tramvají, nejpozději však před zahájením správního řízení ve věci povolení stavby, rekonstrukce či přeložky vedení a zařízení silových elektrických sítí, elektrických trakcí vlaků a tramvají, je stavebník, nebo jím pověřená třetí osoba, povinen provést výpočet rušivých vlivů, zpracovat ochranná opatření a předat je *POS*.

4. Při projektování stavby, při rekonstrukci, která se nachází v ochranném pásmu radiových tras společnosti *Česká telekomunikační infrastruktura a.s.* a překračuje výšku 15 m nad zemským povrchem, a to včetně dočasných objektů zařízení staveniště (jeřáby, konstrukce, atd.), nejpozději však před zahájením správního řízení ve věci povolení takové stavby, je stavebník nebo jím pověřená třetí osoba, povinen kontaktovat *POS*. Ochranné pásmo radiových tras v šíři 50m je zakresleno do situačního výkresu. Je tvořeno dvěma podélnými pruhy o šíři 25 m po obou stranách radiového paprsku v celé jeho délce, resp. 25 m kruhem kolem vysílacího radiového zařízení.

5. Pokud se v zájmovém území stavby nachází podzemní silnoproudé vedení (NN) společnosti *Česká telekomunikační infrastruktura a.s.* je stavebník, nebo jím pověřená třetí osoba, před zahájením správního řízení ve věci povolení správního orgánu k činnosti stavebníka, nebo jím pověřené třetí osoby, nejpozději však před zahájením stavby, povinen kontaktovat *POS*.

6. Pokud by navrhované stavby (produktovody, energovody aj.) svými ochrannými pásmy zasahovaly do prostoru stávajících tras a zařízení *SEK*, či do jejich ochranných pásem, je stavebník, nebo jím pověřená třetí osoba, povinen realizovat taková opatření, aby mohla být prováděna údržba a opravy *SEK*, a to i za použití mechanizace, otevřeného plamene a podobných technologií.

V. Křížení a souběh se *SEK*

1. Stavebník, nebo jím pověřená třetí osoba, je povinen v místech křížení *PVSEK* se sítěmi technické infrastruktury, pozemními komunikacemi, parkovacími plochami, vjezdy atp. ukládat *PVSEK* v zákonných předpisy stanovené hloubce a chránit *PVSEK* chráničkami s přesahem minimálně 0,5 m na každou stranu od hrany křížení. Chráničku je povinen utěsnit a zamezit vnikání nečistot.

2. Stavebník nebo jím pověřená třetí osoba, je výslovně srozuměn s tím, že v případě, kdy hodlá umístit stavbu sjezdu či vjezdu, je povinen stavbu sjezdu či vjezdu umístit tak, aby metalické kabely *SEK* nebyly umístěny v hloubce menší než 0,6 m a optické nebyly umístěny v hloubce menší než 1 m.

3. Stavebník, nebo jím pověřená třetí osoba, je povinen základy (stavby, opěrné zdi, podezdívky apod.) umístit tak, aby dodržel minimální vodorovný odstup 1,5 m od krajního vedení, případně kontaktovat *POS*.

4. Stavebník, nebo jím pověřená třetí osoba, není oprávněn trasy *PVSEK* znepřístupnit (např. zabetonováním).

5. Stavebník, nebo jím pověřená třetí osoba, je při křížení a souběhu stavby nebo sítí technické infrastruktury s kabelovodem povinen zejména:

- pokud plánované stavby nebo trasy sítí technické infrastruktury budou umístěny v blízkosti kabelovodu ve vzdálenosti menší než 2 m nebo při křížení kabelovodu ve vzdálenosti menší než 0,5 m nad nebo kdekoli pod kabelovodem, předložit *POS* zakreslení v příčných řezech,
- do příčného řezu zakreslit také profil kabelové komory v případě, kdy jsou sítě technické infrastruktury či stavby umístěny v blízkosti kabelové komory ve vzdálenosti menší než 2 m,
- neumísťovat nad trasou kabelovodu v podélném směru sítí technické infrastruktury,
- předložit *POS* vypracovaný odborný statický posudek včetně návrhu ochrany tělesa kabelovodu pod stavbou, ve vjezdu nebo pod zpevněnou plochou,
- nezakrývat vstupy do kabelových komor, a to ani dočasně,
- projednat s *POS*, nejpozději ve fázi projektové přípravy, jakékoliv výkopové práce, které by mohly být vedeny v úrovni či pod úrovní kabelovodu nebo kabelové komory a veškeré případy, kdy jsou trajektorie podvrtnů a protlaků ve vzdálenosti menší než 1,5 m od kabelovodu.

SITUAČNÍ VÝKRES - ZÁJMOVÉ ÚZEMÍ



LEGENDA

- hranice zájmového území k vyjádření
- NN přípojka, území s NN přípojkou CETIN
- zaměřený průběh metalického kabelu
- zaměřený průběh optického kabelu, HDPE trubky nebo souběh optického a metalického kabelu
- nezaměřený průběh metalického kabelu
- nadzemní síť cizí
- nezaměřený průběh optického kabelu, HDPE trubky nebo souběh optického a metalického kabelu
- radiové síť, ochranné pásmo radiové sítě
- nadzemní síť
- neprovazované síť
- C podzemní síť cizí
- síť s NN
- kolektor, kabelovod

Handwritten signature
Česká telekomunikační infrastruktura a.s.
Olšanská 2681/6
130 00 Praha 3
DIČ: CZ04084063
96



E.ON Servisní, s.r.o., F. A. Gerstnera 2151/6, 370 01 České Budějovice

Projekční kancelář PRIS spol. s r.o.
Anna Jakubková
Osová 717/20
62500 Brno

Jihlava 16.02.2018

Vyjádření o existenci zařízení distribuční soustavy (elektrická síť) ve vlastnictví E.ON Distribuce, a.s.

Investor stavby: Krajská správa a údržba silnic Vysočiny,
příspěvková organizace
Název stavby: II/401 Jaroměřice n. R. - most ev.č. 401-008
Místo stavby: KÚ Jaroměřice nad Rokytnou (657506), žadatelem
vyznačené zájmové území

Toto vyjádření slouží pro informaci o stávajícím elektrickém zařízení distribuční soustavy vlastněném a provozovaném společností E.ON Distribuce, a.s. a je vyjádřením pro územní a stavební řízení.

V zájmovém území se nenachází žádné zařízení ve vlastnictví E.ON Distribuce, a.s.

Vyjádření má platnost 12 měsíců do 16.02.2019.

S přátelským pozdravem

E.ON Servisní, s.r.o.

E.ON Servisní, s.r.o.
F. A. Gerstnera 2151/6
370 01 České Budějovice
IČ: 25186213, DIČ: CZ25186213

059

Příloha: Orazítkovaná situace s informativním zákresem sítí

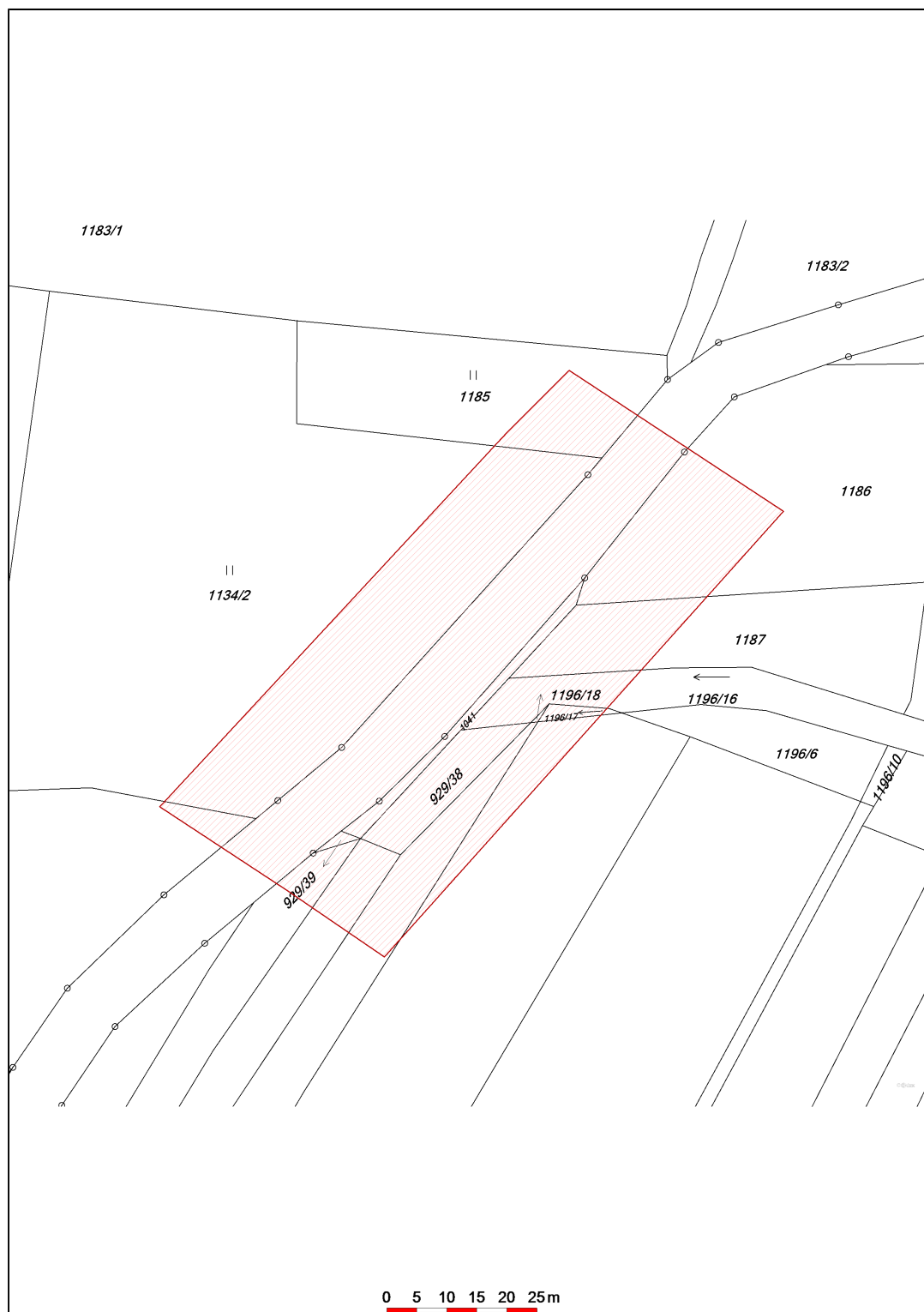
E.ON Servisní, s.r.o.
RCDS Jihlava
Havlíčková 219/62
586 01 Jihlava
www.eon-distribuce.cz

Dana Hudečková
T +420-545144438
dana.hudeckova@eon.cz

Naše značka
D8626-16233521

Sídlo společnosti:
F.A. Gerstnera 2151/6
370 01 České Budějovice
Společnost je zapsána
v Obchodním rejstříku
vedeném Krajským soudem
v Českých Budějovicích,
oddíl C., vložka 15066
IČ: 257 33 591
DIČ: CZ25733591

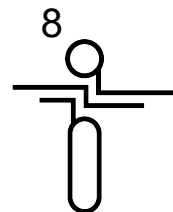
Informativní zákres sítí **elektro** k žádosti 0016233521



Datum 16.02.2018

E.ON Servisní, s.r.o.
F. A. Gerstnera 2151/6
370 01 České Budějovice
IČ: 25186213, DIČ: CZ25186213

059



Projekční kancelář PRIS spol.
s r.o.
Osová 717/20
62500 Brno

naše značka
5001672129

vyřizuje
Jaroslav Kápička

datum
19.02.2018

Věc:

II/401 Jaroměřice n. R. - most ev.č. 401-008

K.ú. - p.č.: Jaroměřice nad Rokytnou

Stavebník: Krajská správa a údržba silnic Vysočiny, příspěvková organizace, Kosovská 1122/16, 58601 Jihlava

Účel stanoviska: Informace o výskytu sítí (formát PDF)

GasNet, s.r.o., jako provozovatel distribuční soustavy (PDS) a technické infrastruktury, zastoupený GridServices, s.r.o., vydává toto stanovisko:

V zájmovém území vyznačeném v příloze tohoto stanoviska, nejsou umístěna žádná provozovaná plynárenská zařízení a plynovodní přípojky ve vlastnictví nebo správě GasNet, s.r.o.. Mohou se zde nacházet plynárenská zařízení jiných vlastníků či správců, případně i dlouhodobě nefunkční/neprovozovaná plynárenská zařízení bez dostupných informací o jejich poloze a vlastnictví.

V rozsahu území vyznačeného v příloze souhlasíme s povolením stavby dle zákona 183/2006 Sb. ve znění pozdějších předpisů např. s vydáním územního rozhodnutí, zjednodušeným územním řízením, vydáním územního souhlasu, uzavřením veřejnoprávní smlouvy, ohlášením, stavebním povolením, veřejnoprávní smlouvou o provedení stavby nebo oznámením stavebního záměru s certifikátem autorizovaného inspektora. V případě uzavření veřejnoprávní smlouvy nebude GasNet, s.r.o. ani GridServices, s.r.o., jako zmocněnec GasNet, s.r.o., účastníkem územního ani stavebního řízení a nebudou uvedeni ve třetích osobách veřejnoprávní smlouvy.

Platí pouze pro území vyznačené v příloze tohoto stanoviska a to 24 měsíců ode dne jeho vydání.

Stanovisko bylo vygenerováno na základě vaší žádosti automaticky.

V případě dotčení pozemku v majetku společnosti GasNet, s.r.o. je třeba dále projednat smluvní vztah k tomuto pozemku.

Kontakt na projednání naleznete na adrese www.gasnet.cz/cs/kontaktni-system/, činnost "Smluvní vztahy - pozemky a budovy plynárenských zařízení", případně na NONSTOP zákaznické lince 800 11 33 55.

GridServices, s.r.o.

Plynárenská 499/1

Zábrdovice

602 00 Brno

T +420532221111

F +420545578571

E info@gridservices.cz

I www.gridservices.cz

IČ: 27935311

DIČ: CZ27935311

Zapsán do obchodního rejstříku:

Krajský soud v Brně

oddíl C, vložka 57165

26.07.2007

Bankovní spojení:
Československá obchodní banka,
a.s.

Číslo účtu: 17837923

Kód banky: 0300

Za správnost a úplnost dokumentace předložené s žádostí včetně jejího souladu s platnými předpisy plně zodpovídá její zpracovatel. Stanovisko nenahrazuje případná další stanoviska k jiným částem stavby.

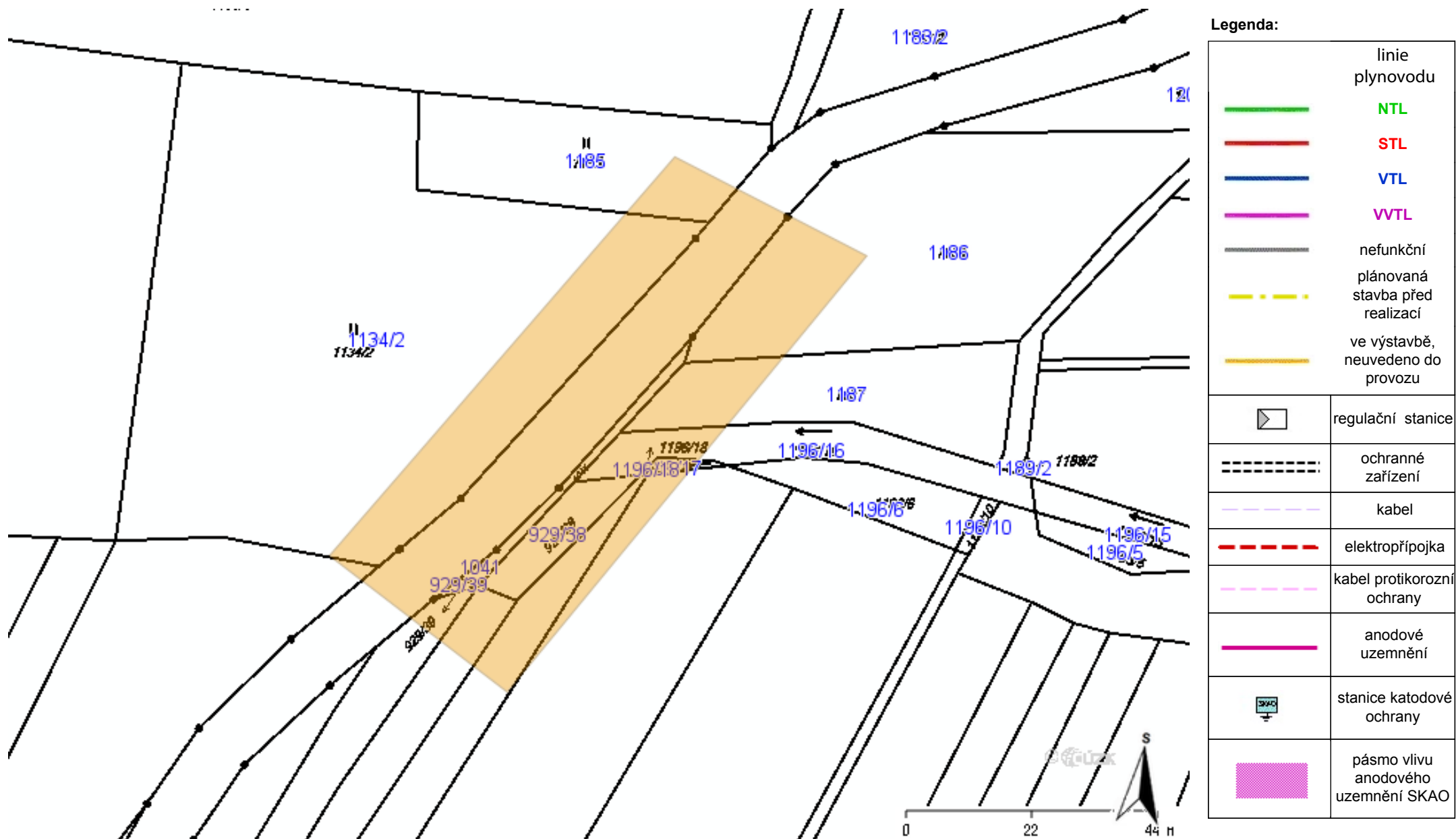
V případě další korespondence nebo jednání (např. změna stavby) uvádějte naši značku - 5001672129 a datum tohoto stanoviska. Kontakty jsou k dispozici na www.gridservices.cz nebo NONSTOP zákaznická linka 800 11 33 55.



GasNet, s.r.o.
zastoupená společností GridServices, s.r.o., IČ 279 35 311
Jaroslav Kápička
Vedoucí zpracování externích požadavků
Odbor zpracování externích požadavků

Přílohy: Orientační zakres plynárenského zařízení

Provozovatel DS: GasNet, s.r.o.; Stavebník: Krajská správa a údržba silnic Vysočiny, příspěvková organizace, Kosovská 1122/16, 58601 Jihlava. K.ú.: Jaroměřice nad Rokytnou.





itself s.r.o., Pálavské náměstí 4343/11, 628 00 Brno - Židenice
tel. +420 533 383 333, fax +420 533 383 334, itself@itself.cz

V Brně dne: 6.3.2018
Číslo jednací: 18/000805
Platnost tohoto vyjádření končí dne: 5. 3. 2020
Vyřizuje:
Zdeněk Sýkora
sykora@itself.cz
+420533383342

Žadatel:
Projekční kancelář PRIS spol. s r.o.
Anna Jakubková
Osová 717/20
62500 Brno

Věc: Vyjádření k existenci sítí / zpracování projektu / předprojektové přípravě

II/401 Jaroměřice n. R. - most ev.č. 401-008

Katastrální území: Jaroměřice nad Rokytnou (okres Třebíč);657506

Investor: Krajská správa a údržba silnic Vysočiny, příspěvková organizace

V lokalitě výše uvedené stavby se nachází zařízení fy. **itself s.r.o.** Pálavské náměstí 11, Brno 628 00, - podzemní telekomunikační trasa **Optické propojení Jaroměřice nad Rokytnou - Třebíč** (HDPE trubky Ø 40mm, se zafouknutým optickým kabelem) - dále jen DOK-ITSELF.

DOK-ITSELF je telekomunikační stavbou s ochranným pásmem 1 m od kabelů (HDPE trubek)

DOK-ITSELF zaznačit a popsat v projektové dokumentaci stavby; v případě dotčení do PD zpracovat způsob ochrany kabelů; nad trasou DOK-ITSELF nebudovat stavby a zařízení, která by bránila v přístupu ke kabelům.

K případnému dalšímu stupni stavby požadujeme předložení dokumentace stavby (koordinální situaci se zákresem sítí DOK-ITSELF).

Toto vyjádření neslouží pro žádný stupeň schvalování stavby.



itself
itself s.r.o., Pálavské nám. 4343/11
628 00 Brno, IČ 18826016, DIČ CZ18826016
zapsaná u KS Brno, odd. C, v. 1274

Přílohy: přehledová situace se zákresem trasy SEK+OK-ITSELF, zaměření trasy SEK+OK-ITSELF ve formátu DGN







Město Jaroměřice nad Rokytnou

Městský úřad Jaroměřice nad Rokytnou

nám. Míru 2, 675 51 Jaroměřice nad Rokytnou

Odbor výstavby, investic a majetku

Vaše č.j. 0000236188
 Naše č.j. MUJR 494/2018
 Vyřizuje Michal Dusík
 Telefon 568 408 016
 E-mail dusik@jaromericenr.cz
 Jaroměřice nad Rokytnou 14.03.2018

Projekční kancelář PRIS spol. s r.o.

Osová 717/20

625 00 Brno

Věc: Vyjádření k výskytu inženýrských sítí v rámci akce "II/401 Jaroměřice n. R. - most ev.č. 401-008"

Dle zjištěných informací nemá Město Jaroměřice nad Rokytnou v zájmovém území připravované akce "II/401 Jaroměřice n. R. – most ev.č. 401-008" evidovány žádné inženýrské sítě, které by byly ve vlastnictví města, popř. v jeho správě. Při realizaci však doporučujeme provádět veškeré zemní práce s maximální opatrností s ohledem na možnost výskytu jiného neevidovaného zařízení.

S přátelským pozdravem

Ing. Pavel Matoušek
 vedoucí odboru

M Ě S T O
JAROMĚŘICE nad Rokytnou
675 51 10

Úřední hodiny:
 Po: 8:00 – 12:00 13:00 – 17:00
 St: 8:00 – 12:00 13:00 – 17:00

Bankovní spojení:
 Komerční banka a.s., Třebíč
 č.ú.: 1321711/0100
 IČ: 00289507

Tel: 568 408 011
 Fax: 568 408 027
 E-mail: mesto@jaromericenr.cz
 Web: www.jaromericenr.cz

T-1-01

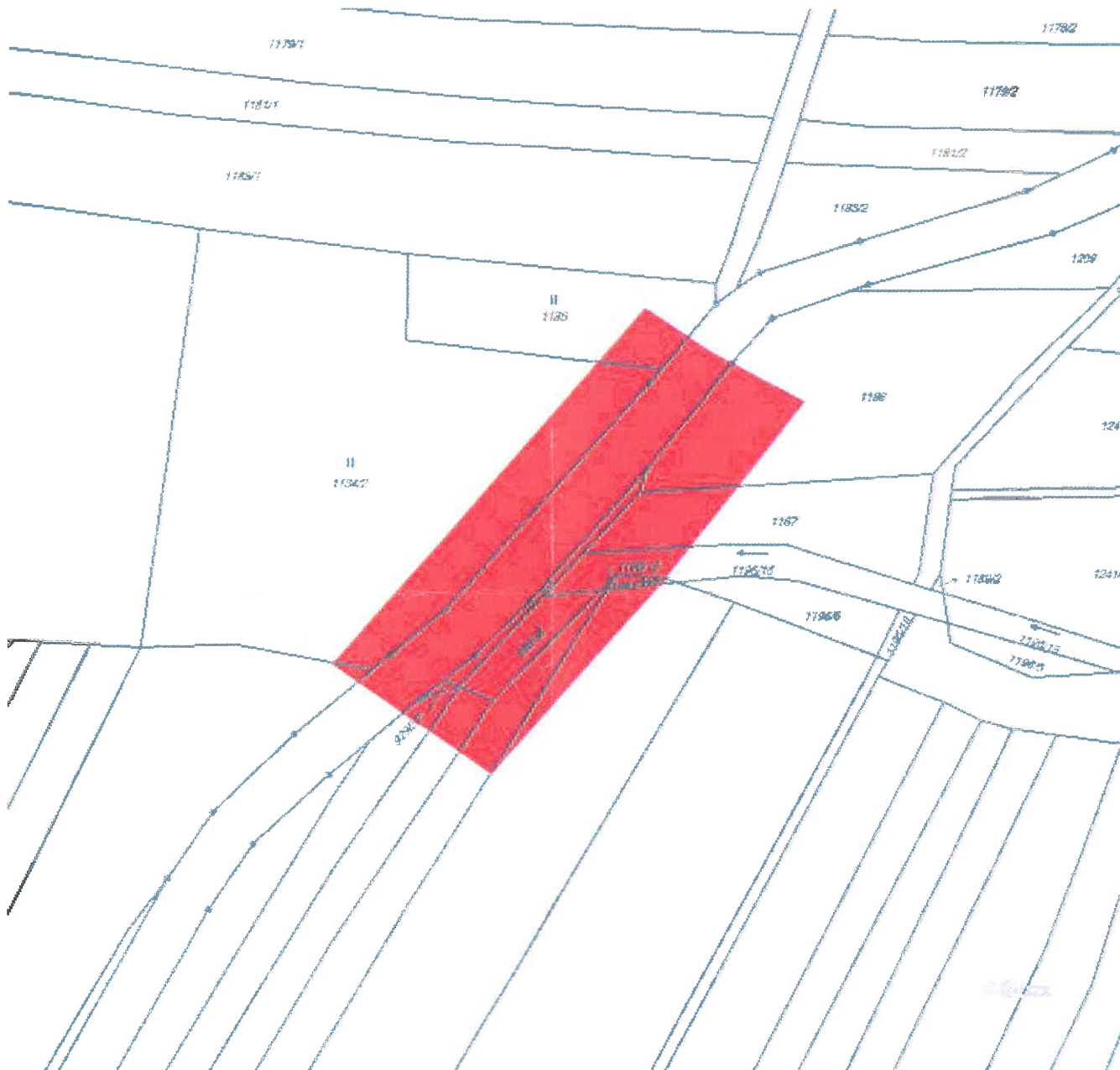
Došlo: 15.3.2018
Č.j.: 052.1/2018
Číslo zakázky: 18.012
Vyřizuje: DOCEKALOVA

Zákres zájmového území

Dotčená k.ú.

KÚ: Jaroměřice nad Rokytnou (6220)

Dotčené pozemky 1185, 1184/2, 1184/1, 104, 1183/1, 1186/1b, 1188, 1187



MO-ČR SNM
Zastoupená Ing. Evou USTOHALOVOU
OOÚZ/Oddělení ochrany územních zájmů Brno
V zájmovém prostoru dle přiložené dokumentace
nejdou evidovány inženýrské sítě nebo
zařízení AČR. Toto stanovisko platí po dobu jednoho roku,
ale není souhlasem pro potřeby územního řízení
nebo stavebního povolení.
EV.Č. 498/7/264/2018 - Plo1
V Brně dne: 1.2.-03- 2018

Vyřizuje: Dundáček Petr

E-mail: petr.dundacek@t-mobile.cz

Projekční kancelář PRIS
spol. s.r.o.

Anna Jakubková

Osová 20

625 00 Brno

Naše značka: **E07033/18**

V Praze dne: **19.2.2018**

Vyjádření a stanovení podmínek pro udělení souhlasu s umístěním stavby v ochranném pásmu sítě technické infrastruktury (TI) společnosti T-Mobile Czech Republic a.s.

Vydané podle § 101 ZÁKONA Č. 127/2005 Sb., o elektronických komunikacích a o změně některých souvisejících zákonů (zákon o elektronických komunikacích – dále jen ZEK), ve znění pozdějších předpisů a §161 zákona č. 183/2006 Sb., o územním plánování a stavebním řádu (stavební zákon) či dle dalších příslušných právních předpisů

Věc: II/401 Jaroměřice n. R. - most ev.č. 401-008

Stupeň: Jiný důvod

Na základě předložených projektových podkladů dáváme **souhlasné stanovisko k vydání Územního souhlasu / rozhodnutí (Stavebního povolení) a následně souhlas s realizací stavby.**

Dle předložených dokladů nedojde ke kolizi s technickou infrastrukturou společnosti **T-Mobile Czech Republic a.s.**

Toto stanovisko má platnost 1 rok.

Vydané stanovisko nelze prodloužit. Po uplynutí platnosti zadejte žádost o nové stanovisko.

T-Mobile
T-Mobile Czech Republic a.s.
Tomášova 2144/1
148 00 Praha 4
IČ 649 49 681, DIČ CZ64949681



.....
Ochrana sítí
Technologický úsek

Příloha č. 1

Rekapitulace žádosti o vyjádření k existenci sítě elektronických komunikací

Číslo žádosti: **E07033/18**
Název stavby /akce: **II/401 Jaroměřice n. R. - most ev.č. 401-008**
Datum podání žádosti: **19.2.2018**
Důvod žádosti: **Jiný důvod**
Popis jiného důvodu žádosti: **Existence sítí**
Poznámka:

Žadatel

Firma / organizace: **Projekční kancelář PRIS spol. s.r.o.**
IČ: **46974806**
DIČ: **CZ46974806**
Kontaktní osoba: **Anna Jakubková**
Adresa: **Osová 20**
Město / obec: **Brno**
PSČ: **625 00**
Stát:
E-mail: **anna.jakubkova@pris.cz**
Telefonní číslo: **547214461**

Stavebník

Firma / organizace: **Krajská správa a údržba silnic Vysočiny**
Kontaktní osoba: **Ing. Jan Felkl**
Adresa: **Kosovská 1122/16**
Město / obec: **Jihlava**
PSČ: **586 01**
Stát:
E-mail: **ksusv@ksusv.cz**
Telefonní číslo: **567117158**

Stavba

Výška nad terénem (metry): **0 m**
Projektant:
Druh stavby: **Infrastruktura**
Hodnota projektu: **2 mil. Kč**
Měsíc zahájení stavby: **06/2018**
Měsíc ukončení stavby: **11/2018**

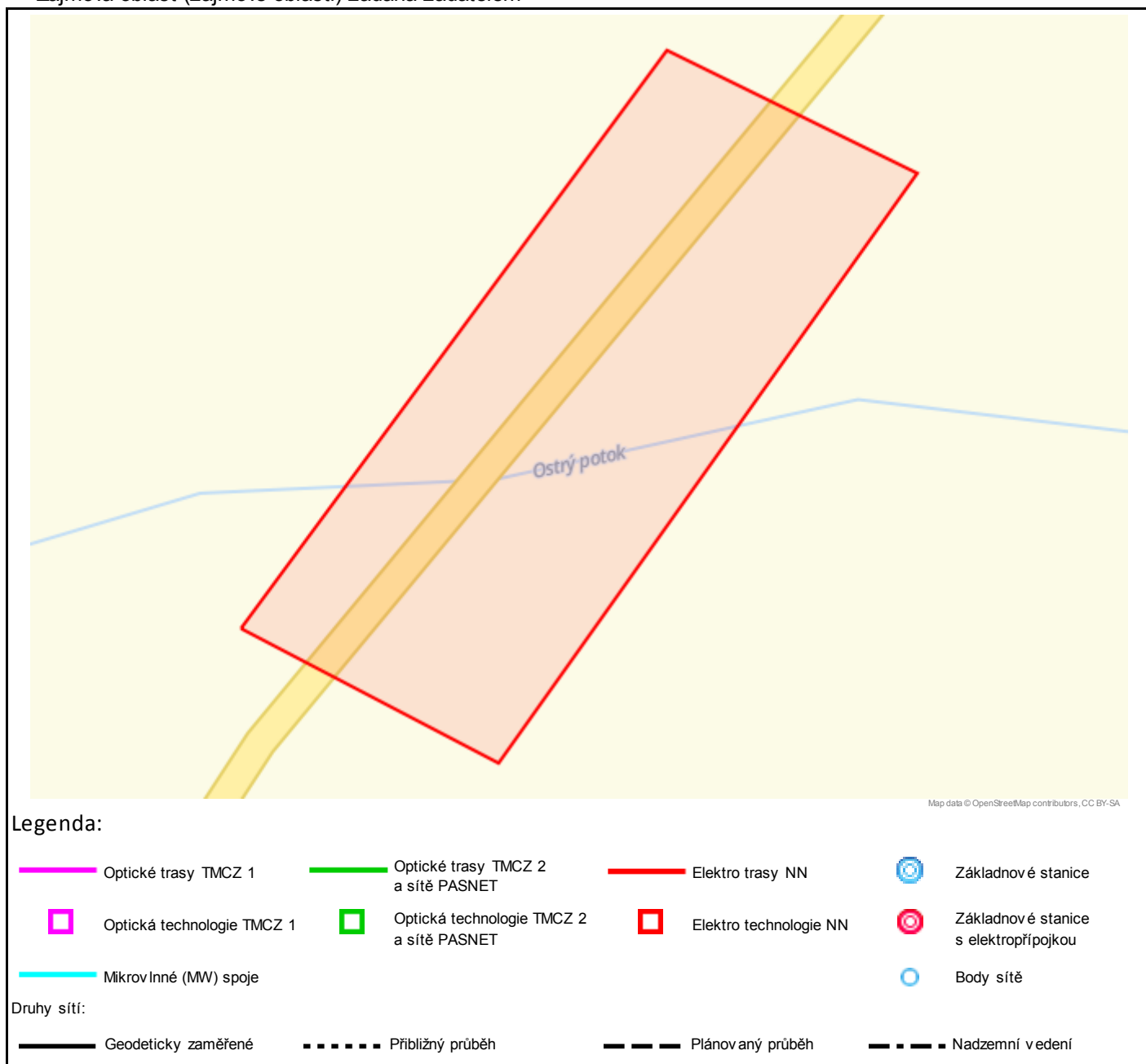
Odeslání stanoviska

E-mail: **anna.jakubkova@pris.cz**

Příloha č. 2

Situační plán

Zájmová oblast (zájmové oblasti) zadaná žadatelem



Geometrie zájmové oblasti (zájmových oblastí) žádosti ve formátu WKT a souřadnicovém systému S-JTSK. Zkopírováním textu lze geometrii zobrazit v jakémkoli softwaru podporujícím formát WKT.

GEOMETRYCOLLECTION(POLYGON((-650389.492450422 -1164664.32630536,-650357.360780248 -1164686.1916604,-650292.550955211 -1164614.57959998,-650323.892363696 -1164594.38057143,-650389.492450422 -1164664.32630536)))

Pavel Nani

Od: Prokešová Michaela - JaroNet s.r.o. <michaela.prokesova@jaronet.cz>
Odesláno: úterý 13. března 2018 13:44
Komu: anna.jakubkova@pris.cz
Předmět: RE: Žádost o vyjádření k existenci sítí-II/401 Jaroměřice n. R. - most ev.č. 401-008

„Žádné inženýrské sítě se v dané lokalitě nenachází.“

S pozdravem
Michaela Prokešová

JaroNet s.r.o.
Kaunicova 193
Jaroměřice nad Rokytnou
67551
Tel. 561205500, 775361835

From: Anna Jakubková [<mailto:anna.jakubkova@pris.cz>]
Sent: Tuesday, March 13, 2018 12:59 PM
To: info@jaronet.cz
Subject: Žádost o vyjádření k existenci sítí-II/401 Jaroměřice n. R. - most ev.č. 401-008

Dobrý den,

tímto bychom Vás rádi požádali o vyjádření k existenci sítí k výše uvedené akci, dle přiloženého zájmového území.
Jedná se o rekonstrukci mostu v Jaroměřicích nad Rokytnou.

Děkuji za Váš čas

S pozdravem
Anna Jakubková



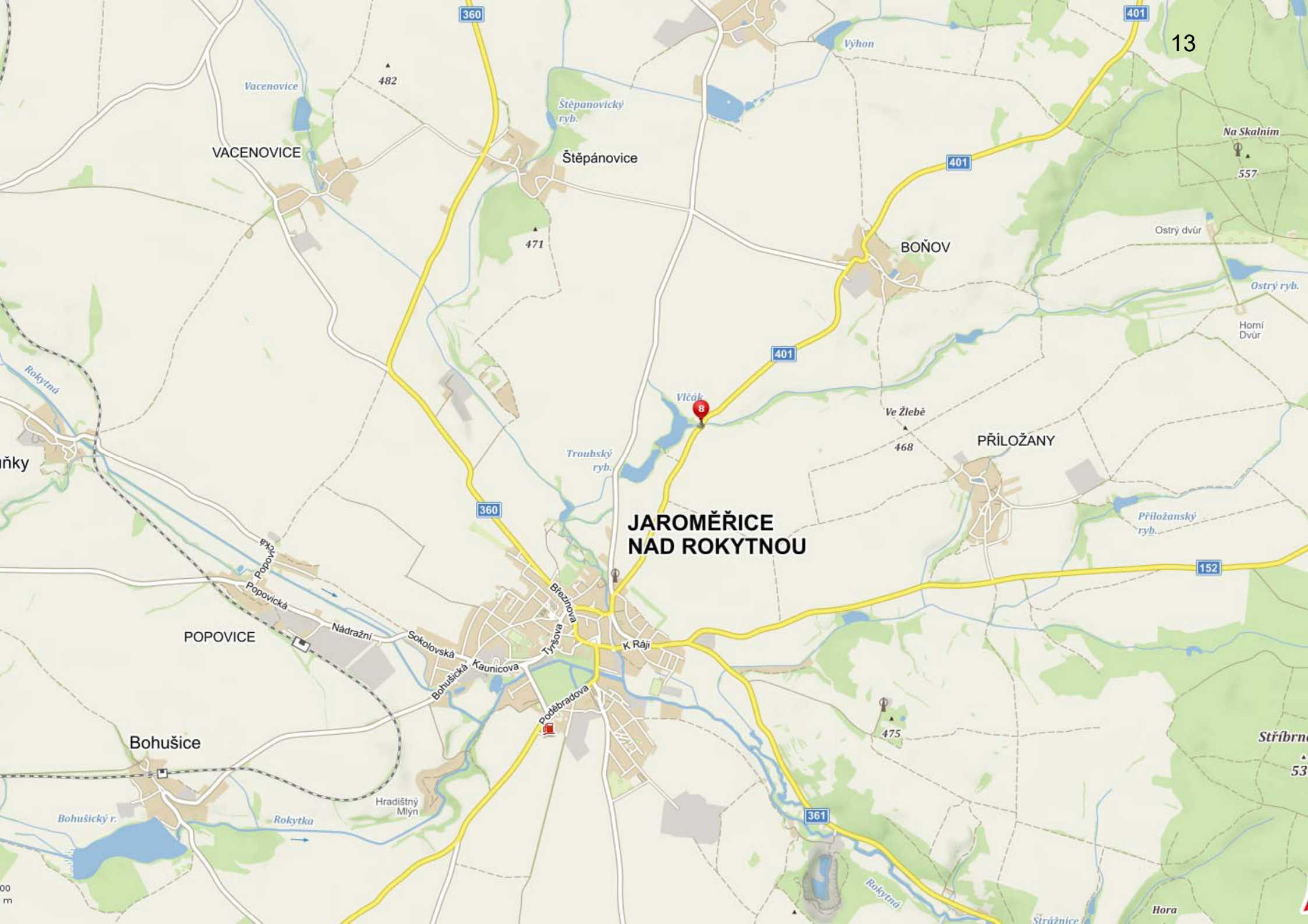
projektční kancelář spol. s r.o.

Anna Jakubková
Projektční kancelář PRIS spol. s r.o.
Osová 20
625 00 Brno
tel: 547 214 461

Zákres zájmového území**Dotčená k.ú.:**

KÚ: Jaroměřice nad Rokýtnou (657506)

Dotčené pozemky: 1185, 1134/2, 3165/1, 1041, 929/38, 1196/16, 1186, 1187



13

VACENOVICE

Štěpánovice

BOŇOV

PŘÍLOŽANY

JAROMĚŘICE
NAD ROKYTŇOU

POPOVICE

Bohušice

Stříbrná

53

Hora



13

401

Vičák

Troubský ryb.

Ostrý p.

Ostrý p.

401

00
m

adresa žadatele
Andrea Tuchynová
Osová 20
Brno 62500

Žádost č: 19269
Vyřizuje: Pavel Krejcar
Email: krejcar@vastr.cz
Datum: 2018-02-20

Stanovisko k existenci inženýrských sítí

Název stavby: II/401 Jaroměřice n. R. - most ev.č. 401-008
Místo stavby: Třebíč, Jaroměřice nad Rokytnou
Katastrální území:
Investor stavby: Krajská správa a údržba silnic Vysočiny

Stanovisko:

Ve Vámi zadaném prostoru se ke dni vydání tohoto stanoviska nenachází zařízení ve správě VAS, a.s. divize Třebíč.

Toto stanovisko NELZE použít pro správní řízení.

- požadujeme předložit projektovou dokumentaci k vyjádření (sekretariat@vastr.cz)

Platnost tohoto stanoviska je 12 měsíců ode dne vydání.

S pozdravem

Pavel Krejcar
technický pracovník divize Třebíč

VODÁRENSKÁ AKCIOVÁ SPOLEČNOST, a. s.
Divize Třebíč
Kubišova 1172, 674 11 Třebíč
Bankovní spojení: 1401711/0100
telefon: +420 568 899 111, e-mail: sekretariat@vastr.cz

SÍDLO SPOLEČNOSTI:
Soběšická 820/156, Lesná, 638 00 Brno
IČ: 49455842, DIČ: CZ49455842
Společnost je zaregistrována v obchodním rejstříku
vedeném Krajským soudem v Brně, oddíl B, vložka 1181

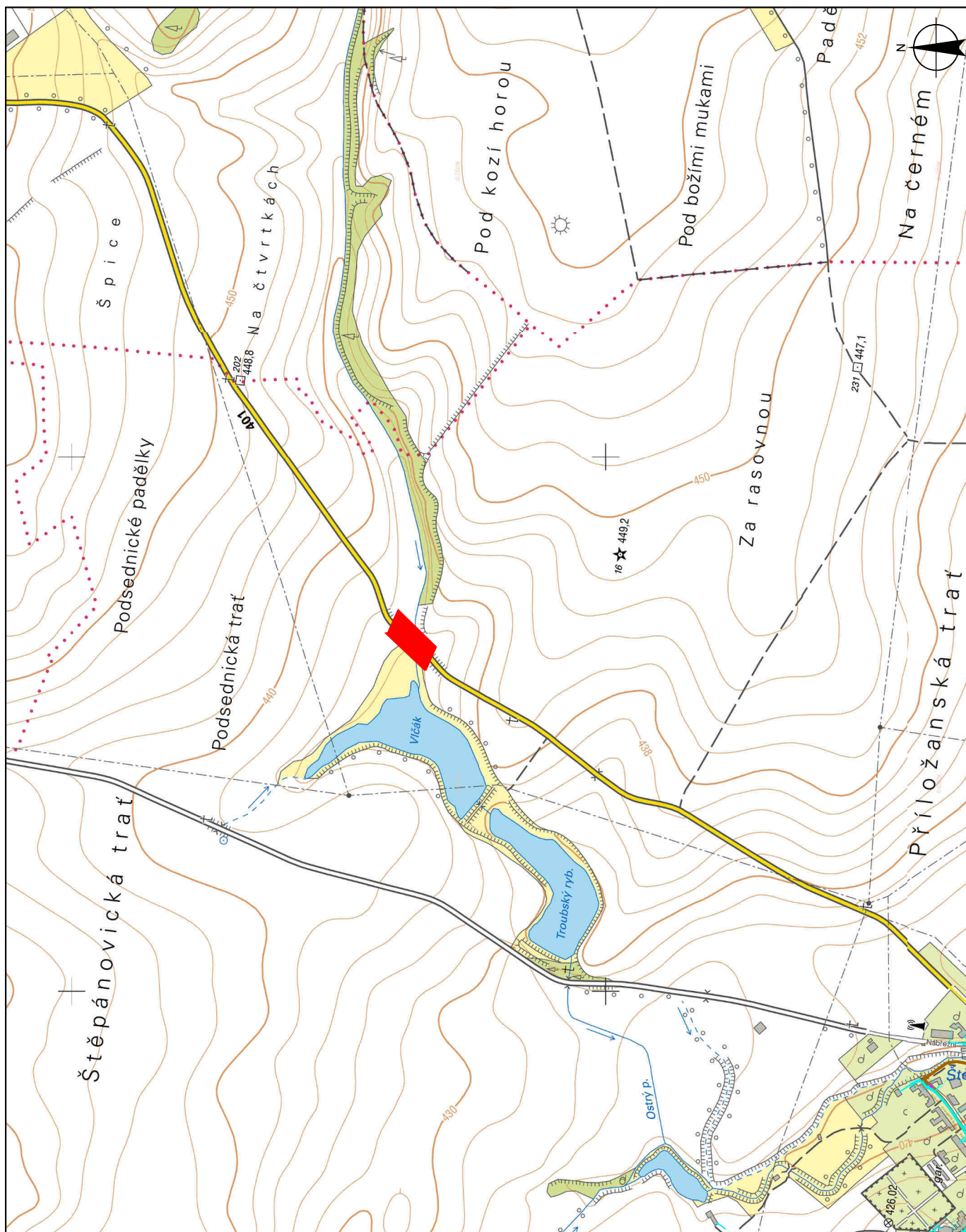
www.vodarenska.cz

K Odlehčovací komora
 K Čerpací stanice
 K Retenční a dešťová nádrž
 K Výúst
 K ČOV

K Stoka splašková
 K Stoka jednodná
 K Stoka dešťová
 K Stoka podtlaková
 K Stoka tlaková
 K Stoka výtlačná
 K Stoka zrušená

VP Úpravná vody
 VP Sachta
 VP Vodojem
 VP Čerpací stanice
 VP Chlorovací stanice
 V Zdroj vody vertikální
 V Zdroj vody linový

VP Ochranné pásmo
 VP Řad
 VP Řad zrušený
 E Kabel





Žádost o vyjádření k existenci sítě č. 180219-160171290

Identifikační údaje žadatele / stavebníka

Typ: Právnícká osoba
IČO: 00090450
Firma: Krajská správa a údržba silnic Vysočiny, příspěvková organizace
Titul: Ing.
Jméno: Jan
Příjmení: Felkl
Telefon: +420 567 117 158
E-mail: ksusv@ksusv.cz

Adresa sídla/bydliště

Ulice: Kosovská
Č.p. (č.ev.) / č.o.: 1122 / 16
Obec: Jihlava
PSČ: 58601

Identifikační údaje zástupce žadatele /stavebníka

Typ: Právnícká osoba
IČO: 46974806
Firma: Projekční kancelář PRIS spol. s r.o.
Jméno: Anna
Příjmení: Jakubková
Telefon: +420 547 214 461
E-mail: anna.jakubkova@pris.cz

Adresa sídla/bydliště



Ulice: Osová
 Č.p. (č.ev.) / č.o.: 717 / 20
 Obec: Brno - Starý Lískovec
 PSČ: 62500

Důvod žádosti o vyjádření

Název stavby: II/401 Jaroměřice n. R. - most ev.č. 401-008
 Typ stavby: Stavba výšky do 10 m nad zemí
 Stupeň žádosti: Studie (předprojektový průzkum)
 Žadatelovo označení: 18012
 Popis stavby / doplňující informace: Oprava mostu.
 Výška stavby: 0 m
 Výška jeřábu: 0 m

Zájmové území

Kresba 1:



Dotčené KÚ: Jaroměřice nad Rokytnou (657506)

Datum: 19.2.2018

Zadáno: <https://www.zadostovyjadreni.cz/vodafone/>

Informace podle zákona č. 127/2005 Sb., o elektronických komunikacích, č. 101/2000 Sb., o ochraně osobních údajů a o změně některých zákonů a dalšími souvisejícími právními předpisy.

Společnost Position s.r.o., se sídlem Londýnská 665/45, 120 00 Praha 2, IČ 26422816, zapsaná v obchodním rejstříku vedeném Městským soudem v Praze, oddíl C, vložka 81053 („Position“) a společnost Vodafone Czech Republic s., se sídlem nám. Junkových 2808/2, 155 00 Praha 5, IČ 25788001, zapsaná v obchodním rejstříku vedeném Městským soudem v Praze, oddíl B, vložka 6064 („Vodafone“) Vás tímto informují, že shromážděné osobní údaje v rozsahu Vaše jméno, příjmení, bydliště, e-mailová adresa a telefonní číslo bude Position a Vodafone zpracovávat za účelem jejich použití při realizaci povinností v souvislosti se žádostí o stanovisko nebo vyjádření pro řízení podle zákona č. 183/2006 Sb., o územním plánování a stavebním řádu (stavební zákon), a to automatizovaným způsobem nebo v tištěné podobě s tím, že Vaše osobní údaje nebudou zpřístupněny jiným osobám. Vaše osobní údaje poskytujete dobrovolně.

Dále Vás informujeme o Vašem právu žádat o vysvětlení popř. o odstranění nežádoucího stavu, především domníváte-li se, že jsou Vaše osobní údaje zpracovávány v rozporu s ochranou Vašeho soukromého a osobního života nebo v rozporu se zákonem.



Projekční kancelář PRIS spol. s r.o.
Anna Jakubková
Osová 717/20
625 00 Brno - Starý Lískovec

V Praze, 19.2.2018

Naše zn.: **180219-160171290**

Věc: vyjádření k žádosti k akci **"II/401 Jaroměřice n. R. - most ev.č. 401-008"**

Sdělujeme Vám, že společnost Vodafone Czech Republic a.s., se sídlem Praha 5, náměstí Junkových 2, IČ: 25788001, zapsaná dne 13.8. 1999 v obchodním rejstříku vedeném Městským soudem v Praze pod spisovou značkou B.6064 na základě předložené dokumentace ze dne **19.2.2018**

souhlasí s realizací projektu.

Ve vámi zadaném zájmovém území a v uvedené výšce (výška stavby: 0 m, výška jeřábu: 0 m) se nenachází žádné podzemní ani nadzemní vedení naší společnosti.

Platnost vyjádření je **1 rok** od data vydání.

S pozdravem

v.z. Kateřina Rendeková
Vodafone Czech Republic a.s.
Náměstí Junkových 2
155 00 Praha 5


Vodafone Czech Republic a.s.
náměstí Junkových 2, 155 00, Praha 5
IČO: 25788001, DIČ: CZ25788001
tel.: 776 971 111, fax: 776 971 927
-60-

Tel.: 607 105 305
E-mail: east@vodafone.cz

Seznam příloh/přiložených souborů:

Zadost_180219-160171290.pdf



Projekční kancelář PRIS, spol. s r.o.
Osová 20
625 00 BRNO

Projekční kancelář PRIS spol. s r.o.
Osová 20, 625 00 Brno

Došlo: 20.12.2018
Č.j.: 2609/2018
Číslo zakázky: 18012
Vyřizuje: DOŠKALOVÁ

VÁŠ DOPIS ZNAČKY/ZE DNE	NAŠE ZNAČKA	VYŘIZUJE	MÍSTO/DATUM
/	PM-36751/2018/5203/Fi	Ing. Lenka Fikarová +420 541 637 292 fikarova@pmo.cz	Brno 14.12.2018

II/401 Jaroměřice n/R - most ev.č. 401-008

(k.ú. Jaroměřice nR, ORP Třebíč; kraj Vysočina; ČHP 4-16-03)

Charakteristika akce:

Předmětem DÚR je stavba nového mostu přes DVT Ostrý potok v k.ú. Jaroměřice nad Rokytnou v místě stávajícího mostu, který bude odstraněn. Investorem je Krajská správa a údržba silnic Vysočiny, PD zpracovala firma PRIS, spol. s r.o. Brno.

Nový most: ŽB monolitický rám o rozpětí 5,54 m, založení hlubinné. Most převede Q100 bez rezervy.

Na základě požadavku OŽP Třebíč bude koryto pod mostem zpevněno pouze kamennou rovnatinou s vyklínováním a urovnáním líce a dno bude vyčištěno a urovnáno a ponecháno přírodní. Koryto v blízkosti mostu bude pročištěno od nánosů.

Během provádění prací bude potok dočasně zatrubněn.

Přímým správcem DVT Ostrý potok je Povodí Moravy, s.p., závod Dyje, provoz Náměšť n/Osl.

Souřadnice mostu neuvedeny.

Dotčený vodní útvar: Rokytná od toku Rokytky po tok Rouchovanka, včetně toku Rokytky od toku Jakubovský potok ID VÚ : DYJ_1140.

Vyjádření správce povodí a správce DVT Ostrý potok

Na základě ustanovení § 54 odst. 4 zákona č. 254/2001 Sb. o vodách a o změně některých zákonů (vodní zákon) vydává Povodí Moravy, s.p. jako správce povodí k předloženému záměru toto

s t a n o v i s k o:

a) Z hlediska zájmů daných platným Národním plánem povodí Dunaje a Plánem dílčího povodí Dyje (ustanovení § 24 až § 26 vodního zákona) je uvedený záměr možný, protože lze předpokládat, že záměrem nedojde ke zhoršení chemického stavu a ekologického stavu/potenciálu dotčených útvarů povrchových vod a chemického stavu a kvantitativního stavu útvarů podzemních vod, a že nebude znemožněno dosažení jejich dobrého stavu/potenciálu. Toto hodnocení vychází z posouzení souladu daného záměru s výše uvedenými platnými dokumenty.

Předpokládáme, že uvedený záměr vzhledem ke svému charakteru, velikosti a dopadu nebude mít vliv na stav vodního útvaru.

b) Z hlediska dalších zájmů chráněných zákonem č. 254/2001 Sb., o vodách a o změně některých zákonů, souhlasíme s uvedeným záměrem za podmínek:

1. Během výstavby nesmí dojít k dotčení břehu a koryta toku nad rámec nezbytných stavebních prací, ke znečištění toku stavebním odpadem a dalšími látkami nebezpečnými vodám. Závadné látky, lehce odplavitelný materiál ani stavební odpad nebudou volně skladovány na břehu vodního toku.
2. Přímému správci (Povodí Moravy, s.p. provoz Náměšť nad Oslavou, provozní technik David Jura, DiS, tel. 568 620 417, 725705637, jura@pmo.cz) bude v min. týdenním časovém předstihu oznámen termín předání staveniště, zahájení a ukončení prací, správce bude zván ke kontrolním dnům. Veškeré stavební práce v korytě toku a do 8 m od břehové hrany budou odsouhlaseny ve stavebním deníku.
3. Po ukončení stavebních prací musí být odstraněn veškerý přebytečný materiál, který byl v souvislosti se stavbou uložen na březích, dotčené pozemky uklizeny a upraveny.
4. Přímý správce bude dále přizván k závěrečné kontrolní prohlídce stavby před vydáním kolaudačního souhlasu, kde mu bude předáno zaměření skutečného provedení (ve výšk. systému Balt. po vyrovnání s navázáním na JTSK) v tištěné i digitální formě.
5. Povodí Moravy, s.p. nebude přebírat žádný objekt související se stavbou do své správy ani majetku (tj. nebude přebírána do majetku ČR, ke kterému má právo hospodaření Povodí Moravy, s.p.).

Doporučujeme:

Před mostem a za mostem provést odkácení stromů, které je nutné projednat s vlastníky dotčených pozemků a s orgánem ochrany přírody a krajiny.

Upozorňujeme:

1. Povodí Moravy, s.p. nenese odpovědnost za případné škody způsobené průchodem velkých vod při povodňových průtocích nebo chodem ledů. Veškerá rizika možných povodňových škod nese investor, resp. vlastník stavby.
2. Odpad ze stavby bude likvidován v souladu se zákonem č.185/2001 Sb.
3. Prováděním stavby nesmí dojít ke zhoršení stávajících odtokových poměrů.
4. Používané mechanizační prostředky musí být v dobrém technickém stavu a budou dodržována preventivní opatření k zabránění případným úkapům či únikům ropných látek.

Doba platnosti tohoto stanoviska je 2 roky, nebude-li využito pro vydání platného rozhodnutí nebo opatření vodoprávního nebo jiného správního úřadu.

Povodí Moravy, s.p.

602 00 Brno, Dřevařská 11

IČO:70890013, DIČ:CZ70890013

-13-



Ing. Pavel Bíza

vedoucí útvaru správy povodí

Na vědomí : provoz Náměšť n/Osl

KRAJSKÝ ÚŘAD KRAJE VYSOČINA
Odbor životního prostředí a zemědělství
Žižkova 57, 587 33 Jihlava, Česká republika
tel.: 564 602 111, e-mail: posta@kr-vysocina.cz

Projekční kancelář PRIS spol. s r.o.
Osová 20
625 00 Brno

Datová schránka

Váš dopis značky/ze dne D/S- 1160/2018 – Krch 28. 5. 2018	Číslo jednací KUJI 45652/2018 OŽPZ 55/2018	Vyřizuje/telefon Zdeňka Brunová 564 602 505	V Jihlavě dne 14. 6. 2018
---	--	---	------------------------------

„II/401 Jaroměřice n. R. – most ev. č. 401-008“ - stanovisko Natura

Krajský úřad Kraje Vysočina, odbor životního prostředí a zemědělství (dále též „OŽPZ KrÚ Kraje Vysočina“) jako příslušný orgán vykonávající v přenesené působnosti státní správu ochrany přírody a krajiny podle ustanovení § 77a odst. 4 písm. n) zákona ČNR č. 114/1992 Sb., o ochraně přírody a krajiny, ve znění pozdějších předpisů (dále jen „zákon o ochraně přírody“) po posouzení záměru

„II/401 Jaroměřice n. R. – most ev. č. 401-008“

vydává v souladu s ustanovením § 45i odst. 1 zákona o ochraně přírody toto stanovisko:

Záměr nemůže mít významný vliv na předmět ochrany nebo celistvost evropsky významné lokality nebo ptačí oblasti.

Odůvodnění:

OŽPZ KrÚ Kraje Vysočina obdržel dne 29. 5. 2018 žádost o stanovisko z hlediska vlivu na evropsky významné lokality a ptačí oblasti (Natura 2000). Žádost podala společnost Projektová kancelář PRIS spol. s r.o., Osová 20, 625 00 Brno, IČ 469 74 806, která zastupuje investora záměru společnost Krajská správa a údržba silnic Vysočina. K žádosti byla přiložena projektová dokumentace, kterou vypracoval Ing. Pavel Nani v 5/2018.

Předmětem záměru je náhrada stávajícího mostu převádějícího silnici II/401 přes Ostrý potok v k.ú. Jaroměřice nad Rokytnou. Most je navržen jako masivní monolitický železobetonový rám o šikmém rozpětí 5,54 m vedený ve směrovém oblouku o poloměru 400 m. V příčném směru je rámová konstrukce navržena jako desková. Šikmá světlost pole je 4,92 m. Oproti původnímu mostu bude volná šířka nového mostu zvětšena z 5,15 m na 7,5 m. Mostní železobetonové

opěry jsou vetknuty do železobetonových základů, do opěr jsou vetknuta zavěšená křídla. Založení mostu bude hlubinné na mikropilotách.

Podkladem pro posouzení vlivu záměru na evropsky významné lokality nebo ptačí oblasti byla žádost i skutečnosti obecně známé. Za skutečnosti obecně známé považuje OŽPZ KrÚ Kraje Vysočina, mj. takové poznatky, které jsou abstrahované (zpravidla odbornou literaturou) z většího počtu obdobných případů a je tedy možné je předpokládat i u obdobného případu jedinečného. Dále má OŽPZ KrÚ Kraje Vysočina, za skutečnosti obecně známé ty, které se sice týkají jedinečného jevu, ale byly už dříve (tj. nezávisle na vedeném řízení) popsány a tento popis je veřejně přístupný. Podkladem pro posouzení vlivu záměru jsou i skutečnosti známé z úřední činnosti. Zde se jedná zejména o vymezení evropsky významných lokalit (dále také „EVL“) a ptačích oblastí (v Kraji Vysočina není žádná ptačí oblast), předměty jejich ochrany (viz např. <http://www.nature.cz/natura2000-design3/hp.php>), aktuální stav předmětu ochrany, inventarizační průzkumy pro EVL a plány péče pro zvláště chráněná území na území EVL, odborné informace o přírodních stanovištích (např. <http://www.biomonitoring.cz/stanoviste.php>), ekologii, biologii, rozšíření, ohrožení a péči o druhy (např. <http://www.biomonitoring.cz>).

Príslušný úřad vychází z úvahy, že výše uvedený záměr nebude mít vliv na životní prostředí přesahující pozemky, na kterých je záměr umístěn (záměr svými negativními vlivy nebude překračovat limitní hodnoty stanovené zvláštními právními předpisy za hranicí pozemků určených k jeho realizaci) při předpokladu zachování v žádosti uvedených parametrů a činností.

V bezprostřední blízkosti záměru se nenachází žádná EVL. Ve vzdálenosti přibližně 4,8 km od záměru se nachází evropsky významná lokalita EVL Jedlový les a údolí Rokytné CZ0610179 (jižní směr od záměru), která je vyhlášena pro ochranu přírodního stanoviště č. 6510 Extenzivní sečené louky nížin až podhůří (*Arrhenatherion*, *Brachypodio-Centaureion nemoralis*) a stanoviště č. 9170 Dubohabřiny asociace *Galio-Carpinetum*.

Vzdálenost EVL od daného záměru, její předmět ochrany a konkrétní výše uvedená činnost zaručují, že nemůže dojít k jejímu ovlivnění, a proto lze vyloučit negativní vliv záměru na evropsky významné lokality a ptačí oblasti (Natura 2000).

Toto stanovisko nenahrazuje stanoviska a vyjádření z hlediska druhové ochrany vydávaná podle zákona č. 114/1992 Sb., o ochraně přírody, případně dalších předpisů. Stanovisko není vydáváno ve správním řízení (§ 90 odst. 1 zákona o ochraně přírody) a nelze proti němu podat odvolání.

Mgr. Zdeňka Brunová
Úředník odboru životního prostředí a zemědělství

KRAJSKÝ ÚŘAD KRAJE VYSOČINA
Odbor životního prostředí a zemědělství
Žižkova 57, 587 33 Jihlava, Česká republika
tel.: 564 602 111, e-mail: posta@kr-vysocina.cz

Projekční kancelář PRIS spol. s r.o.
IČ 469 74 806
Osová 20
625 00 Brno

(obdrží prostřednictvím DS)

Váš dopis značky/ze dne D/S- 1159/2018 – Krch 28. 5. 2018	Číslo jednací KUJI 45944/2018 OZPZ 17/2018 MI	Vyřizuje/telefon František Mládek 564 602 513	V Jihlavě dne 15. 6. 2018
---	---	---	------------------------------

„II/401 Jaroměřice n. R. – most ev. č. 401-008“ – vyjádření z hlediska zákona č. 100/2001 Sb., o posuzování vlivů na životní prostředí a o změně některých souvisejících zákonů (zákon o posuzování vlivů na životní prostředí), ve znění pozdějších předpisů (dále jen „zákon o EIA“)

Krajský úřad Kraje Vysočina, odbor životního prostředí a zemědělství (dále také „KrÚ Kraje Vysočina, OŽPZ“), jako příslušný úřad dle § 22 písmene a) zákona o EIA, obdržel dne 29. 5. 2018, od společnosti Projekční kancelář PRIS spol. s r.o., IČ 469 74 806, se sídlem Osová 20, 625 00 Brno, zastupující na základě písemné plné moci Krajskou správu a údržbu silnic Vysočiny, příspěvková organizace, IČ 000 90 452, se sídlem Kosovská 1122/16, 586 01 Jihlava, žádost o vyjádření k výše uvedené stavbě z hlediska zákona o EIA. Společně se žádostí obdržel KrÚ Kraje Vysočina, OŽPZ i následující podklady: koncept souhrnné technické zprávy, zpracovaný v květnu 2018, číslo zakázky: 18012, situační výkres širších vztahů a koordinační situaci. Uvedené podklady zpracovala společnost Projekční kancelář PRIS spol. s r.o., IČ 469 74 806, se sídlem Osová 20, 625 00 Brno.

Předmětem stavby je náhrada stávajícího jednoplošného mostu novým postaveným v nezměněné poloze. Stávající konstrukce mostu bude kompletně odstraněna. Most je navržen jako masivní monolitický železobetonový rám o šikmém rozpětí 5,54 m vedení ve směrovém oblouku o poloměru 400 m. Směrové řešení komunikace bude mírně upraveno. Navržen je směrový oblouk o větším poloměru z důvodu eliminace trvalých záborů na levé straně komunikace. Nové šířkové uspořádání bude odpovídat normovanému uspořádání S 7,5 m bez chodníků. Před a za mostem bude komunikace plynule napojena na stávající šířkové uspořádání. Stávající převáděná komunikace má na mostě volnou šířku přibližně 5,15 m. V novém stavu bude rozšířena na 7,5 m. Nová šikmá délka přemostění bude 4,92 m. Úprava je navržena v celkové délce 82,79 m. Stavba nevyžaduje překládku vodního toku.

Stavba „II/401 Jaroměřice n. R. - most ev. č. 401-008“ je umístěna v katastrálním území Jaroměřice nad Rokytnou (657506), severně od města Jaroměřice nad Rokytnou. Most převádí

silnici II/401 přes Ostrý potok. Parcelní čísla, záměrem dotčených pozemků v k. ú. Jaroměřice nad Rokytnou, jsou: 3165/1 (ostatní plocha) a 1041 (ostatní plocha).

KrÚ Kraje Vysočina, OŽPZ vydal dne 14. 6. 2018, pod č. j. KUJI 45652/2018 OZPZ 55/2018, stanovisko v souladu s § 45i odst. 1 zákona č. 114/1992 Sb., o ochraně přírody a krajiny, ve znění pozdějších předpisů (dále jen „zákon o ochraně přírody a krajiny“), ve kterém se uvádí, že záměr nemůže mít významný vliv na předmět ochrany nebo celistvost evropsky významné lokality nebo ptačí oblasti (tzv. „stanovisko Natura 2000“).

KrÚ Kraje Vysočina, OŽPZ, jako příslušný úřad dle § 22 písm. a) zákona o EIA po posouzení předložených podkladů, s přihlédnutím k zásadám, uvedeným v příloze č. 2 k zákonu o EIA, uvádí, že stavba „II/401 Jaroměřice n. R. – most ev. č. 401-008“, při zachování výše uvedených parametrů a činností, **nepodléhá** zjišťovacímu řízení a posouzení z hlediska vlivů na životní prostředí dle zákona o EIA.

Odůvodnění:

Stavba „II/401 Jaroměřice n. R. – most ev. č. 401-008“ spočívá v náhradě stávajícího mostu mostem novým, v nezměněné poloze a po dokončení bude objekt sloužit původnímu účelu. Stavba se nachází v extravilánu na silnici II/401. V rámci stavby nedochází k trvalému záboru. Celková délka úpravy komunikace bude 82,79 m. Přihlédnuto bylo také ke stanovisku Natura 2000, kde je uvedeno, že záměr nemůže mít významný vliv na předmět ochrany nebo celistvost evropsky významné lokality nebo ptačí oblasti. Na základě výše uvedených údajů se tedy nejedná o záměr (bod 49 (*Silnice všech tříd a místní komunikace I. a II. třídy o méně než čtyřech jízdních pruzích od stanovené délky (a); ostatní pozemní komunikace od stanovené délky (a) a od stanovené návrhové intenzity dopravy předpokládané pro novostavby a ročního průměru denních intenzit pro stávající stavby (b). Limity: a) 2 km, b) 1 000 voz/24 hod.*), uvedený v kategorii II, v příloze č. 1 k zákonu o EIA, ani o významnou změnu záměru ve smyslu ustanovení § 4 odst. 1 písm. c) zákona o EIA. Nejedná se ani o podlimitní záměr ve smyslu § 4 odst. 1 písm. d) zákona o EIA, jelikož stavba nedosahuje alespoň 25 % příslušné limitní hodnoty a nenachází se ve zvláště chráněném území nebo jeho ochranném pásmu dle zákona o ochraně přírody a krajiny. Z výše uvedeného tedy vyplývá, že akce „II/401 Jaroměřice n. R. – most ev. č. 401-008“ nenaplnuje dikci § 1 odst. 2) zákona o EIA, poněvadž neobsahuje záměry, které jsou předmětem posuzování vlivů na životní prostředí dle § 4 zákona o EIA.

Toto vyjádření není rozhodnutím ve smyslu zákona č. 500/2004 Sb., správní řád, ve znění pozdějších předpisů a nelze se proti němu odvolat, rovněž nenahrazuje vyjádření dotčených správních úřadů ani příslušná povolení podle zvláštních právních předpisů.

Ing. František Mládek

úředník odboru životního prostředí a zemědělství

Karlovo nám. 104/55, 674 01 Třebíč, adresa pro doručení písemnosti: Masarykovo nám. 116/6, 674 01 Třebíč

VÁŠ DOPIS ZN.:

ZE DNE: 15. 08. 2018

NAŠE ZN.: OŽP 57556/18 – SPIS 8962/2018/Tom

VYŘÍZUJE: Tom, Eu, Va, Ro, Pl, Sl

TELEFON: 568 896 195

E-MAIL: i.tomkova@trebic.cz

DATUM: 05. 09. 2018

Projekční kancelář PRIS spol. s r. o.
Osová 20
625 00 Brno

I.

Posouzení PD „II/401 Jaroměřice n. R. - most ev.č. 401-008“, p. č. 1041, 3165/1, k.ú. Jaroměřice nad Rokytnou

1. Ochrana přírody a krajiny

Orgán ochrany přírody a krajiny, na základě předložené dokumentace vydává závazné stanovisko dle § 4 odst. 2 zákona č. 114/1992 Sb. – viz níže.

2. Ochrana ZPF

Nedotkne se zájmů ochrany ZPF.

3. Ochrana PUPFL

Nedotkne se zájmů ochrany PUPFL.

4. Ochrana ovzduší

Předložený záměr nevyžaduje vydání závazného stanoviska z hlediska ochrany ovzduší dle § 11 odst. 3 zákona č. 201/2012 Sb., o ochraně ovzduší.

5. Odpadové hospodářství

Orgán veřejné správy v oblasti odpadového hospodářství na základě předložené dokumentace vydává závazné stanovisko – viz níže.

II.

Závazné stanovisko dle § 4 odst. 2 zákona č. 114/1992 Sb., o ochraně přírody a krajiny, v platném znění a dle § 149 odst. 1 zákona č. 500/2004 Sb., správní řád, v platném znění

Městský úřad Třebíč, odbor životního prostředí, jako orgán státní správy na úseku ochrany přírody a krajiny, příslušný podle § 77 odst. 3 zákona č. 114/1992 Sb., o ochraně přírody a krajiny, ve znění pozdějších předpisů (dále jen „zákon“) a jako místně příslušný správní orgán podle § 11 odst. 1 písm. b) zákona č. 500/2004 Sb., správní řád, ve znění pozdějších předpisů (dále jen „správní řád“) vydává dle § 149 odst. 1 správního řádu a dle § 4 odst. 2 zákona **souhlasné závazné stanovisko** k zásahu do významného krajinného prvku „ex lege“ vodního toku, ke stavbě: „**II/401 Jaroměřice n. R. - most ev.č. 401-008**“ na pozemcích p.č. 1041, 3165/1, k.ú. Jaroměřice nad Rokytnou.

Projektovou dokumentaci pro územní řízení vypracoval projektant Ing. Pavel Nani, Projekční kancelář PRIS spol. s r.o., Osová 20, 625 00 Brno. Investorem akce je Krajská správa a údržba silnic Vysočiny, p.o., Kosovská 1122/16, 586 01 Jihlava.

Souhlas se vydává za předpokladu splnění následujících podmínek:

1. Prostor pod mostem musí být upraven tak, aby po obou stranách vodního toku byl dostatečně široký suchý břeh - minimální šíře 50 cm, s přirozeným napojením na břehy toku před i za mostem. Povrch břehů musí tvořit přirozený zemní povrch, příp. kamenná rovinanina.
2. V případě zjištění přítomnosti zvláště chráněných a regionálně ohrožených druhů živočichů budou práce zastaveny a bude kontaktován orgán ochrany přírody (u zvláště chráněných druhů Krajský úřad Kraje Vysočina) za účelem stanovení dalšího postupu.
3. Kácení dřevin kolidujících se stavbou by mělo být provedeno v nezbytně nutném rozsahu, zpravidla v období jejich vegetačního klidu.

Úřední hodiny

Po 08:00 – 17:00 hod.

Út 08:00 – 14:00 hod.

St 08:00 – 17:00 hod.

Čt 08:00 – 14:00 hod.

Pá 08:00 – 13:00 hod.

Tel.: 568 896 100

epodatelna@trebic.cz , www.trebic.cz

Bankovní spojení: Komerční banka, a. s., Třebíč

Č. ú.: 329-711/0100

IČ: 002 90 629; DIČ: CZ00290629

ID datové schránky: 6pub8mc

/2

4. Kácení dřevin rostoucích na mimolesních pozemcích bude ve vazbě na § 3 vyhlášky č. 189/2013 Sb., o ochraně dřevin a povolování jejich kácení, v platném znění, předcházet rozhodnutí, vydané dle § 8 odst. 1 zákona příslušným obecním úřadem a dále stavební povolení, obojí v právní moci.
5. Během stavby bude respektována obecná ochrana rostlin a živočichů dle § 5 odst. 3 zákona.
6. Použité mechanizační prostředky musí být zabezpečeny tak, aby nedošlo ke kontaminaci prostředí škodlivými látkami. Po ukončení prací budou dotčené pozemky uvedeny do původního stavu, bude odstraněn přebytečný stavební materiál.
7. Práce budou prováděny tak, aby byly v maximální možné míře omezeny nároky na prostor (sklárky materiálu, pohyb mechanizačních prostředků, zařízení staveniště apod.).

O d ů v o d n ě n í

Odboru životního prostředí MěÚ Třebíč byla doručena žádost Projekční kanceláře PRIS spol. s r.o., Osová 20, 625 00 Brno, zastupující Kraj Vysočina, jako investora stavby, o vydání závazného stanoviska dle ust. § 4 odst. 2 zákona č. 114/1992 Sb. o ochraně přírody a krajiny, v platném znění, ke stavbě „II/401 Jaroměřice nad Rokytnou most ev.č. 401-008“, na pozemcích p.č. 1041, 3165/1, k.ú. Jaroměřice nad Rokytnou. Stavba se nachází na silnici II/401, v místě křížení s Ostrým potokem. Dle závěru diagnostického průzkumu je stavební stav spodní stavby klasifikován jako VI – velmi špatný, stav nosné konstrukce jako V – špatný. Stávající konstrukce mostu bude kompletně odstraněna a nahrazena novým jednoplošným mostem ve stejné poloze. Most je navržen jako masivní monolitický železobetonový rám o šikmém rozpětí 5,54 m vedení ve směrovém oblouku o poloměru 400 m. Založení mostu bude hlubinné na mikropilotách. Je opatřen ŽB římsami s ocelovým zábradlím. Mostní otvor převede 100-letou vodu bez normové rezervy. Břehy pod mostem budou zpevněny lomovým kamenem do betonu. Na návodní straně bude vtok usměrněn těžkým kamenným záhozem. Z hlediska ochrany přírody je podstatné, aby most neomezil ekologické funkce vodního toku a jeho údolní nivy a umožňoval migraci živočichů. Koryto vodního toku by mělo zůstat v maximální možné míře bez technických úprav, stejně jako prostor pod mostem. MěÚ Třebíč, odbor životního prostředí, jako příslušný orgán státní správy na úseku ochrany přírody a krajiny, shledal, že v případě akceptování uložených podmínek lze s realizací záměru souhlasit.

P o u č e n í

Tento souhlas je vydávaný jako závazné stanovisko, není samostatným rozhodnutím ve správním řízení (§ 149 odst. 1 zákona č. 500/2004 Sb., správní řád v platném znění). Je závaznou součástí rozhodnutí, která budou ve věci vydána podle zvláštních předpisů. Žadatel je povinen plnit podmínky v něm stanovené ode dne, kdy tato rozhodnutí nabyla právní moci, popřípadě ve lhůtách v nich určených. Proti závaznému stanovisku se nelze samostatně odvolat. Opravné prostředky lze proti němu uplatnit pouze v režimu § 149 odst. 4 nebo § 149 odst. 5 správního řádu.

III.

Závazné stanovisko dle § 79 odst. 4 zákona č. 185/2001 Sb., o odpadech, v platném znění a dle § 149 odst. 1 zákona č. 500/2004 Sb., správní řád, v platném znění

Městský úřad Třebíč, odbor životního prostředí jako orgán veřejné správy v oblasti odpadového hospodářství dle § 71 písm. k) zákona č. 185/2001 Sb., o odpadech, v platném znění (dále jen „zákon“) a dle § 61 odst. 1 písm. c) zákona č. 128/2000 Sb., o obcích, v platném znění a podle § 11 odst. 1 zákona č. 500/2004 Sb., správní řád, v platném znění (dále jen „správní řád“)

souhlasí

podle § 79 odst. 4 zákona a dle § 149 odst. 1 správního řádu s řízením vedeném podle zákona 183/2006 Sb., o územním plánování a stavebním řádu (stavební zákon), v platném znění z hlediska nakládání s odpady u stavby:

„II/401 Jaroměřice n. R. - most ev. č. 401-008“

k. ú. Jaroměřice nad Rokytnou, p. č. 1041, 3165/1

Investor:

Krajská správa a údržba silnic Vysočiny, p.o., IČ 00090450, Kosovská 1122/16, 586 01 Jihlava

Před oznámením dokončení stavby nebo podáním žádosti o kolaudační souhlas věcně a místně příslušnému stavebnímu úřadu požadujeme předložit orgánu veřejné správy v oblasti odpadového hospodářství (dále jen „správní orgán odpadového hospodářství“) kopie dokladů o zákonném využití nebo odstranění vzniklých odpadů.

Odůvodnění:

Dne 15.08.2018 obdržel MěÚ Třebíč, OŽP žádost o stanovisko pro potřeby řízení dle zákona č. 183/2006 Sb., stavby „II/401 Jaroměřice n. R. - most ev. č. 401-008“ v k. ú. Jaroměřice nad Rokytnou. PD zpracoval Ing. Pavel Nani, Projekční kancelář PRIS spol. s r.o., Osová 20, 625 00 Brno, datum 5/2018.

Městský úřad jako správní orgán odpadového hospodářství nemá k uvedené akci námitek. V předložené PD jsou uvedeny odpady, jejichž vznik se předpokládá při realizaci stavby, včetně katalogových čísel, kategorií a navrženého způsobu využití nebo odstranění.

Na nakládání se zeminou z výkopů, která bude použita na zpětný zásyp, se zákon podle § 2 odst. 3 nevztahuje.

Z dokladů o zákonném využití nebo odstranění vzniklých odpadů musí být patrné, jaký odpad a v jakém množství byl předán oprávněné osobě, identifikační údaje této osoby (název, sídlo, IČO oprávněné osoby) a datum předání odpadu. Čestné prohlášení není bráno jako doklad prokazující zákonné nakládání s odpady.

Tento souhlas se vydává jako závazné stanovisko podle § 149 odst. 1 správního řádu jako podklad závazný pro výrokovou část povolujícího rozhodnutí příslušného stavebního úřadu, není samostatným rozhodnutím ve správním řízení a nenahrazuje rozhodnutí a stanoviska orgánů státní správy vydávaná podle dalších zvláštních právních předpisů.

Poučení:

Proti tomuto závaznému stanovisku se nelze samostatně odvolat a opravné prostředky lze proti němu uplatnit pouze v režimu § 149 odst. 5 nebo § 149 odst. 6 správního řádu.

Ing. Pavel Vosátka
vedoucí odboru

Karlovo nám. 104/55, 674 01 Třebíč, adresa pro doručení písemnosti: Masarykovo nám. 116/6, 674 01 Třebíč

SPIS Č.: OŽP 13962/2018/Rep
Č.J.: OŽP 5929/19 – SPIS 13962/2018/Rep

VYŘIZUJE: Ing. Soňa Řepová
TELEFON: 568 896 319
E-MAIL: sona.repova@trebic.cz

DATUM: 23.1.2019

ZÁVAZNÉ STANOVISKO

Městský úřad Třebíč, odbor životního prostředí, jako vodoprávní úřad příslušný podle ustanovení § 104 odst. 2 písm. c) a ustanovení § 106 zákona č. 254/2001 Sb., o vodách a o změně některých zákonů (dále jen "vodní zákon"), ve znění pozdějších předpisů, místně příslušný podle ustanovení § 11 zákona č. 500/2004 Sb., správní řád, ve znění pozdějších předpisů, po posouzení žádosti, kterou dne 30.8.2018 podal

Krajská správa a údržba silnic Vysočiny, příspěvková organizace, IČ 00090450, Kosovská 1122/16, 586 01 Jihlava 1,

kterou zastupuje Projekční kancelář PRIS spol. s r.o., IČ 46974806, Osová 717/20, Starý Lískovec, 625 00 Brno 25

(dále jen "žadatel"), ve věci:

II/401 Jaroměřice nad Rokytnou-most ev.č. 401-008

(dále jen "záměr") na pozemcích parc. č. 3165/1 v katastrálním území Jaroměřice nad Rokytnou, podle ustanovení § 104 odst. 9 vodního zákona a ustanovení § 149 odst. 1 a ustanovení § 136 zákona č. 500/2004 Sb., správní řád, ve znění pozdějších předpisů, shledal, že záměr je

p ř í p u s t n ý,

a současně vydává souhlas vodoprávního úřadu podle ustanovení § 17 odst. 1 písm. a) vodního zákona ke stavbě **s následujícími podmínkami**, které požadujeme zpracovat do povolení obecního stavebního úřadu:

1. Stavba bude provedena podle předložené projektové dokumentace „II/401 Jaroměřice n.R. – most ev.č. 401-008“, vypracovanou PRIS, projekční kancelář PRIS spol.s.r.o., Osová 20 , 625 00 Brno, v květnu 2018.
2. Budou dodrženy požadavky a připomínky vyplývající ze stanoviska správce povodí a správce významného vodního toku Rokytná Povodí Moravy, s.p., ze dne 8.8.2018, pod zn. PM-9843/2018/5203/Fi. Z hlediska dalších zájmů chráněných zákonem č. 254/2001 Sb., o vodách a o změně některých zákonů, souhlasíme s uvedeným záměrem za podmínek :
 - V PD bude zdůvodněna kapacita mostu bez normové rezervy.

/2

Úřední hodiny
Po 08:00 – 17:00 hod.
Út 08:00 – 14:00 hod.
St 08:00 – 17:00 hod.
Čt 08:00 – 14:00 hod.
Pá 08:00 – 13:00 hod.

Bankovní spojení:
Komerční banka, a. s., Třebíč
Č. ú.: 329711/0100
IČ: 002 90 629
DIČ: CZ00290629

Tel.: 568 896 100
epodatelna@trebic.cz
www.trebic.cz
ID datové schránky: 6pub8mc

- Povodí Moravy, s.p. nebude přebírat žádný objekt související se stavbou do své správy ani majetku (tj. nebude přebírat žádný objekt související se stavbou do své správy ani majetku (tj. nebude přebírána do majetku ČR , ke kterému má právo hospodaření Povodí Moravy , s.p.)
 - DSP nám bude předložena k vyjádření.
3. Na břehové hraně a v blízkosti významného vodního toku Jihlavy nebude volně skladován žádný lehce odplavitelný materiál ani žádné závadné látky. Stavební mechanismy musí být v dobrém technickém stavu, při manipulaci se závadnými látkami, především jde o ropné látky, s nimi bude zacházeno tak, aby nedocházelo k jejich úniku do vod povrchových nebo vod podzemních.
 4. Stavebními pracemi a zařízením nesmí dojít ke zhoršení kvality povrchových a podzemních vod a nesmí být narušeny hydrogeologické poměry v daném území.
 5. Pro provádění stavby bude zpracován havarijný plán, který bude předán vodoprávnímu úřadu ke schválení.

O d ů v o d ň ě n í

Městský úřad Třebíč, odbor životního prostředí, obdržel dne 31.8.2018 žádost Krajské správy a údržby silnic Kraje Vysočiny, příspěvková organizace, Kosovská 1122/16, 586 01 Jihlava 1, která je zastoupena projekční kanceláří PRIS spol.s r.o., Osová 717/20, Starý Lískovec, 625 00 Brno 25, o vydání závazného stanoviska k projektové dokumentaci stavby „II/401 Jaroměřice n. R. – most ev. č. 401-008“, vypracovanou projekční kanceláří PRIS, spol.s.r.o., v květnu 2018, pod číslem zakázky 18012, na pozemku parc. č. 3165/1, v katastrálním území Jaroměřice nad Rokytnou

K žádosti byla doložena projektová dokumentace , která řeší náhradu stávajícího jednopolevého mostu novým postaveným v nezměněné poloze. Stávající konstrukce bude odstraněna. Most je navržen jako masivní monolitický železobetonový rám o šikmém rozpětí 5,54 m vedení ve směrovém oblouku o poloměru 400 m. V příčném směru je rámová konstrukce navržena jako desková. Mostovka má jednostranný sklon 4,0%, s protispádem 4,0%, směrem k úžlabí. Mostní otvor převede 100 – letou vodu bez požadované normové rezervy. K žádosti o závazné stanovisko bylo doloženo stanovisko Povodí Moravy, s.p. , ze dne 8.8.2018, pod zn. PM-9843/2018/5203/Fi.

Vodoprávní úřad usoudil, že z hlediska zájmů daných platným Národním plánem povodí Dunaje, Plánem pro zvládání povodňových rizik v povodí Dunaje a Plánem dílčího povodí Dyje (ustanovení § 24 až § 26 vodního zákona) je uvedený záměr možný, protože lze předpokládat, že záměrem nedojde ke zhoršení stavu vodního útvaru, a že nebude mít za následek nedosažení dobrého stavu/potenciálu vod. Předpokládáme, že uvedený záměr vzhledem ke svému charakteru, velikosti a dopadu nebude mít vliv na stav vodního útvaru.

Protože bude na výše uvedenou stavbu vydávat obecný stavební úřad územní rozhodnutí, nahradil vodoprávní úřad rozhodnutí o udělení souhlasu vodoprávního úřadu se stavbou podle ustanovení § 17 odst. 1 písm. a)) vodního zákona, tímto závazným stanoviskem dle ustanovení § 104 odst. 9 vodního zákona. Podmínky tohoto závazného stanoviska požaduje vodoprávní úřad zpracovat do povolení obecného stavebního úřadu.

P o u č e n í

Proti tomuto závaznému stanovisku se nelze odvolat. Nezákonné závazné stanovisko lze zrušit nebo změnit v přezkumném řízení. Podle ustanovení § 149 odst. 1 správního řádu závazné

stanovisko není samostatným rozhodnutím ve správním řízení. Obsah závazného stanoviska je závazný pro výrokovou část rozhodnutí. Nezákonné závazné stanovisko lze zrušit nebo změnit pouze v rámci odvolacího řízení proti rozhodnutí, které bylo závazným stanoviskem podmíněno.

Ing. Pavel Vosátka
vedoucí odboru životního prostředí

Obdrží:
Projekční kancelář PRIS spol. s r.o., IDDS: 64uu6mg

Karlovo nám. 104/55, 674 01 Třebíč, adresa pro doručení písemnosti: Masarykovo nám. 116/6, 674 01 Třebíč

VÁŠ DOPIS ZN.: D/S- 1404/2018 - Krch
ZE DNE: 04.07.2018
NAŠE ZN.: ORÚP 45120/18 - SPIS 9/2018/MMH

VYŘIZUJE: Ing. Markéta Tesařová
TELEFON: 568 896 205
E-MAIL: m.tesarova@trebic.cz

DATUM: 04.07.2018

Projekční kancelář PRIS spol. s r.o.
Osová č.p. 717/20
625 00 BRNO

Závazné stanovisko

Městský úřad Třebíč, Odbor rozvoje a územního plánování, oddělení Úřad územního plánování jako příslušný správní orgán dle § 6 odst. 1 písm. e) zákona č. 183/2006 Sb., o územním plánování a stavebním řádu v platném znění (dále jen „stavební zákon“) přezkoumal v souladu s § 96b odst. 3 stavebního zákona z hlediska souladu s politikou územního rozvoje, s územně plánovací dokumentací a z hlediska uplatňování cílů a úkolů územního plánování záměr

„II/401 Jaroměřice nad Rokytnou – most. Ev.č. 401 - 008“ na pozemcích p. č. 1041, 3165/1 v katastrálním území Jaroměřice nad Rokytnou

který obsahuje:

Předloženým záměrem je novostavba mostu na silnici II/401 Jaroměřice nad Rokytnou. Záměr nahradí stávající most v nezměněné poloze. Stávající konstrukce bude kompletně odstraněna. Jedná se o most o jednom poli se světlostí 3,2 m bez vnitřních podpěr. Stávající komunikace přes most má volnou šířku cca 5,15 m a v novém stavu bude rozšířena na 7,5 m. Úprava komunikace je navržena v celkové délce 82,79 m.

Orgán územního plánování jako příslušný správní orgán shledal, že je

záměr přípustný.

ODŮVODNĚNÍ:

Městský úřad Třebíč, Odbor rozvoje a územního plánování, Oddělení úřad územního plánování jako orgán územního plánování obdržel dne 29.05.2018 od projekční kanceláře Pris spol. s r.o., Osová 20, Brno 625 00 žádost o vydání závazného stanoviska k záměru „II/401 Jaroměřice nad Rokytnou – most. Ev.č. 401 - 008“ na pozemcích p. č. 1041, 3165/1 v katastrálním území Jaroměřice nad Rokytnou. Investorem stavby je Krajská správa a údržba silnic Vysočina.

K žádosti o vydání závazného stanoviska byly doloženy následující podklady:

Úřední hodiny
Po 08:00 – 17:00 hod.
Út 08:00 – 14:00 hod.
St 08:00 – 17:00 hod.
Čt 08:00 – 14:00 hod.
Pá 08:00 – 13:00 hod.

Bankovní spojení:
Komerční banka, a. s., Třebíč
Č. ú.: 329711/0100
IČ: 00290629
DIČ: CZ00290629

Tel.: 568 896 111
epodatelna@trebic.cz
www.trebic.cz
ID datové schránky: 6pub8mc

Č. j.: ORÚP 45120/18 - SPIS 9/2018/MMH

- Projektová dokumentace obsahující souhrnná technická zpráva, situační výkresy.

Kromě podkladů předložených žadatelem vycházel orgán územního plánování z:

- Politiky územního rozvoje České republiky schválené usnesením vlády České Republiky č. 929 ze dne 20.07.2009, ve znění Aktualizace č. 1, schválené dne 15. dubna 2015 usnesením vlády České Republiky (dále jen „PÚR“),
- Zásad územního rozvoje Kraje Vysočina účinných od 22.11.2008, ve znění Aktualizace č. 1 účinné od 23.10.2012, Aktualizace č. 2 účinné od 7.10.2016, Aktualizace č. 3 účinné od 7.10.2016 a Aktualizace č. 5 účinné od 30.12.2017 (dále jen „ZÚR“),
- Územního plánu Jaroměřice nad Rokytnou účinného od 09.03.2012, Územního plánu Jaroměřice nad Rokytnou ve znění Změny č. 1 účinné od 05.08.2016

a dalších podkladů, které byly využity pro vydání závazného stanoviska a stanovení podmínek

- Územně analytické podklady ORP Třebíč dle poslední aktualizace v říjnu 2016 a posledních poskytnutých údajů.

PŘEZKOUMÁNÍ ZÁMĚRU

Orgán územního plánování přezkoumal záměr podle § 96b odst. 3 stavebního zákona, zda je přípustný z hlediska souladu s politikou územního rozvoje a územně plánovací dokumentací a z hlediska uplatňování cílů a úkolů územního plánování, či nikoliv.

Orgán územního plánování přezkoumal soulad záměru s PÚR:

Platná PÚR záměr v jím dotčeném území neřeší, záměr se věci řešených PÚR **nedotýká**.

Orgán územního plánování přezkoumal soulad záměru se ZÚR:

Pro řešené území nevyplyvá žádný konkrétní požadavek, kromě respektování obecných krajských priorit, s nimiž je záměr **v souladu**, a to zejména následujících:

- Čl. (07) Vytvářet podmínky pro stabilizaci a vyvážený rozvoj hospodářských činností na území kraje zvláště ve vymezených rozvojových oblastech a osách. Přitom se soustředit zejména na:
 - a) posílení kvality života obyvatel a obytného prostředí, tedy navrhovat příznivá urbanistická a architektonická řešení sídel, dostatečné zastoupení a vysoce kvalitní řešení veřejných prostranství a ploch veřejné zeleně, vybavení sídel potřebnou veřejnou infrastrukturou a zabezpečení dostatečné prostupnosti krajiny;
 - g) rozvíjení systémů dopravní obsluhy a technické vybavenosti, likvidace odpadních vod a soustav zásobování vodou a energiemi včetně využívání energie z alternativních zdrojů a na využití surovinových zdrojů pro výstavbu, s cílem zabezpečit podmínky pro hospodářský rozvoj vybraných území kraje a pro stabilizaci hospodářských činností v ostatním území kraje.

Záměr rozvíjí systém dopravní obsluhy a prostupnosti krajiny, komunikace na mostu bude rozšířena a tím dojde větší přehlednosti a bezpečnosti při průjezdu po mostě.

Orgán územního plánování přezkoumal soulad záměru s územním plánem:

Záměr **je v souladu** s Územním plánem Jaroměřice nad Rokytnou ve znění Změny č. 1.

Předmětné pozemky se nachází v nezastavěném území v ploše s rozdílných funkčním využitím DS – plochy dopravní infrastruktury - silniční a v ploše s rozdílným způsobem využitím ZK- plochy přírodní - krajinná zeleň.

Plocha dopravní infrastruktury DS – hlavním využitím této funkční plochy jsou liniové a související stavby dopravní infrastruktury; pozemní komunikace a komunikace pro pěší.

Plocha přírodní - krajinná zeleň ZK – umožňuje jako přípustné využití umísťovat veřejnou dopravní a technickou infrastrukturu.

Stavba se nachází v extravilánu na silnici II/401 v místě křížení s Ostrým potokem a řeší náhradu stávajícího mostu novým jednopolevým mostem ve stejné poloze. Stávající most bude demolován a nahrazen novým. Záměr je v tedy v souladu s požadavky ploch s rozdílným způsobem využití.

Č. j.: ORÚP 45120/18 - SPIS 9/2018/MMH

Orgán územního plánování přezkoumal soulad záměru z hlediska územně plánovacích podkladů a souladu s cíli a úkoly územního plánování:

Orgán územního plánování zároveň navržený záměr posoudil z hlediska naplnění cílů a úkolů územního plánování vyplývajících z § 18 a 19 stavebního zákona. Zejména vzal v úvahu naplnění podmínek pro hospodárné využití zastavěného území (§ 18 odst. 4 stavebního zákona) a to, zda navržený záměr vyhovuje urbanistickým, architektonickým a estetickým požadavkům na využívání a prostorové uspořádání území s ohledem na podmínky v území a na jeho charakteru (§ 19 odst. 1, písm. d) a e) stavebního zákona). Vycházel při tom z následujícího:

Záměr se nachází v extravilánu města Jaroměřice nad Rokytnou. Výstavbou se zvýší plynulost a bezpečnost dopravy na silnici II/401.

Územně analytické podklady ORP Třebíč

Předložený záměr je omezen územím s archeologickými nálezy I. a II. typu, také se v zájmovém území nachází ÚSES - lokální biocentrum. Dále je nutno podotknout, že se předmětný pozemek nachází v zájmových územích Ministerstva obrany České republiky (ochranné pásmo RSP-6 Náměšť nad Oslavou, 102 – LK TRA 13 Jevišovice GND – 125, ochranné pásmo radioreléové trasy).

Z výše uvedených důvodů došel orgán územního plánování k závěru, že posuzovaný záměr je z hlediska územně plánovacích podkladů a souladu s cíli a úkoly územního plánování přípustný.

Platnost závazného stanoviska lze prodloužit, pokud se nezměnily podmínky v území.

Závazné stanovisko nepozbývá platnosti:

- a) bylo-li na základě žádosti podané v době jeho platnosti vydáno územní rozhodnutí, společné povolení nebo jiné obdobné rozhodnutí podle jiného zákona a toto rozhodnutí nabylo právní moci,
- b) byla-li na základě návrhu veřejnoprávní smlouvy nahrazující územní rozhodnutí nebo společné povolení podaného v době jeho platnosti uzavřena veřejnoprávní smlouva a tato veřejnoprávní smlouva nabyla účinnosti, nebo
- c) nabyli-li právních účinků územní souhlas nebo společný územní souhlas a souhlas s provedením ohlášeného stavebního záměru vydaný k oznámení stavebního záměru učiněného v době platnosti závazného stanoviska.

Závazné stanovisko platí 2 roky ode dne vydání.

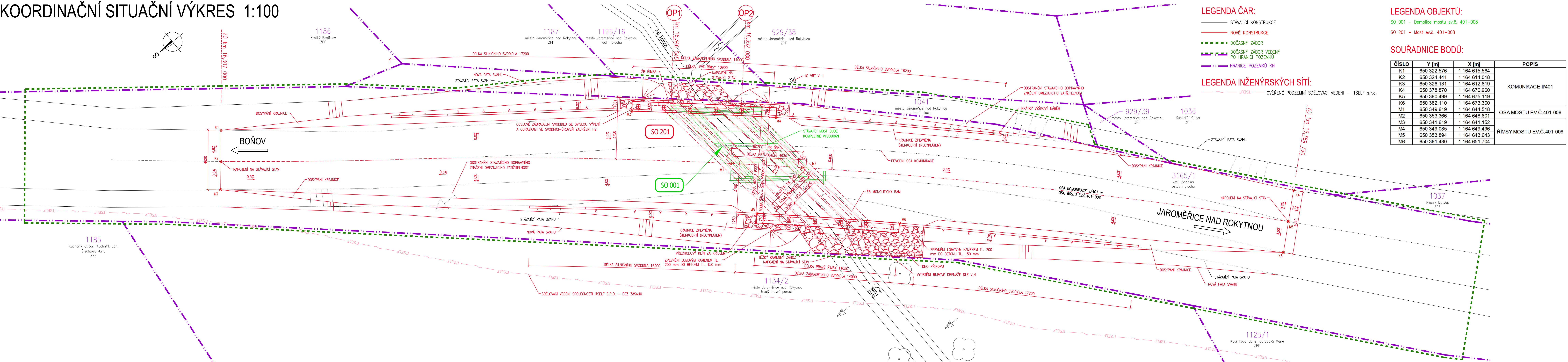
Dostane-li se toto závazné stanovisko do rozporu s politikou územního rozvoje nebo s územně plánovací dokumentací, která byla vydána po vydání závazného stanoviska, orgán územního plánování, který závazné stanovisko vydal, je nahradí z moci úřední novým závazným stanoviskem.

„otisk úředního razítka“

Mgr. Jana Sklenářová, v.r.
vedoucí oddělení
Úřad územního plánování

Příloha: Ověřená část předložené projektové dokumentace k posuzovanému záměru – situační výkres.

KOORDINAČNÍ SITUAČNÍ VÝKRES 1:100



LEGENDA ČAR:

- STÁVAJÍCÍ KONSTRUKCE
- NOVÉ KONSTRUKCE
- DOČASNÝ ZÁBOR
- DOČASNÝ ZÁBOR VEDENÝ PO HRANICI POZEMKŮ
- HRANICE POZEMKŮ KN

LEGENDA INŽENÝRSKÝCH SÍTÍ:

- OVĚŘENÉ PODZEMNÍ SDĚLOVACÍ VEDENÍ – ITSELF s.r.o.

LEGENDA OBJEKTŮ:


- SO 001 – Demolice mostu ev.č. 401–008
- SO 201 – Most ev.č. 401–008

SOUŘADNICE BODŮ:

ČÍSLO	Y [m]	X [m]	POPIS
K1	650 322.576	1 164 615.564	KOMUNIKACE II/401
K2	650 324.441	1 164 614.018	
K3	650 326.131	1 164 612.619	
K4	650 378.870	1 164 678.960	
K5	650 380.499	1 164 675.119	
K6	650 382.110	1 164 673.300	
M1	650 349.619	1 164 644.518	OSA MOSTU EV.Č.401-008
M2	650 353.366	1 164 648.601	
M3	650 341.619	1 164 641.152	ŘÍMSY MOSTU EV.Č.401-008
M4	650 349.085	1 164 649.496	
M5	650 353.894	1 164 643.643	
M6	650 361.480	1 164 651.704	

KONCEPT
C

DÚR

SOUŘADNICOVÝ SYSTÉM : S-JTSK		VÝŠKOVÝ SYSTÉM : Bpv	
VEDOUcí PROJEKTANT	Ing. Martin ŘEHULKA	 PROJEKČNÍ KANCELÁŘ PRIS spol. s r. o. OSO VÁ 20, 625 00 BRNO	
ZODPOVĚDNÝ PROJEKTANT	Ing. Bronislav ŠUSTR		
VYPRACOVAL	Ing. Pavel NANI		
KONTROLOVAL	Ing. Jiří ŠRUBAŘ	KRAJ Vysočina OBJEDNATEL Krajská správa a údržba silnic Vysočiny, p.o.	
NÁZEV AKCE	II/401 Jaroměřice n. R. - most ev.č. 401-008		
NÁZEV PŘÍLOHY	KOORDINAČNÍ SITUAČNÍ VÝKRES		
DATUM	5/2018	FORMÁT	7x44
MĚŘÍTKO	1:100	ÚČEL	DÚR
ČÍS. ZAKÁZKY	18012	ARCHIVNÍ ČÍS.	C3_KSIT.dwg
ČÍS. SOUPRAVY	PŘÍLOHA		C3

Karlovo nám. 104/55, 674 01 Třebíč, adresa pro doručení písemnosti: Masarykovo nám. 116/6, 674 01 Třebíč

VÁŠ DOPIS ZN.: D/S- 1708/2018 - Krch
ZE DNE: 16.8.2018
NAŠE ZN.: ODKS 53496/18 - SPIS 141/2018/PJ

Projekční kancelář PRIS spol. s.r.o.

VYŘIZUJE: Ing. Jarmila Prokešová
TELEFON: 568 896 269
E-MAIL: j.prokesova@trebic.czOsová 20
625 00 BRNO

DATUM: 18.09.2018

Vyjádření

Městský úřad Třebíč, odbor dopravy a komunálních služeb, který je dle ust. § 40 odst. 4 písm. a) zákona č.13/1997 Sb., o pozemních komunikacích ve znění pozdějších předpisů (dále jen „zákon o pozemních komunikacích“) příslušným silničním správním úřadem ve věcech silnic II. a III. tříd obdržel dne 16.8.2018 žádost o vyjádření k dokumentaci pro územní řízení stavby:

„II/401 Jaroměřice n. R. - most ev.č. 401-008“

K Vaší žádosti uvádíme následující:

1. Z hlediska ochrany silničních zájmů nemáme k záměru námitek, jelikož z důvodu výstavby nového mostu dojde ke zlepšení šířkových parametrů a zvýšení bezpečnosti provozu v uvedeném úseku sil.č. II/401.
2. Pokud dojde výstavbou mostu k přeložce inženýrských sítí, upozorňujeme, že nové sítě, včetně rekonstrukce stávajících musí být v komunikaci (na mostním objektu) uloženy v souladu s ČSN 736005. Uložení sítí nesmí svou polohou bránit opravám a modernizaci komunikace a ztěžovat její údržbu.
3. V případě vydání územního souhlasu k umístění sítí je třeba získat povolení sil. správního úřadu ke zvláštnímu užívání silnice, spočívající v umístění inženýrských sítí podle ust. § 25, odst. 6 písm. d) zákona č. 13/1997 Sb. Příslušným silničním správním úřadem je náš odbor, kterému je třeba k žádosti o uvedené povolení předložit:
 - Přehlednou situaci s vyznačeným průběhem vedení, ve které budou zvýrazněné úseky s vyznačením způsobu uložení, okótováním křížení a souběhu k ose komunikace zpracovanou projektantem.
 - Doklad o úhradě správního poplatku (1000,-Kč)
 - Stanovisko Krajské správy a údržby silnic Vysočiny, Hrotovická 1102, 674 82 Třebíč (silnice), v případě místních komunikací - odboru správy a majetku města MěÚ Třebíč.
4. Napojení na stávající komunikace budou plynulá.
5. Do PD předložené ke stavebnímu řízení budou zpracovány požadavky Kraje Vysočina zastoupeného Krajskou správou a údržbou silnic Vysočiny, příspěvkovou organizací, provoz Třebíč, Hrotovická 1102, 674 82 Třebíč a Policie ČR – Krajské ředitelství policie kraje Vysočina, územní odbor vnější služby, Dopravní inspektorát, Bráfova třída 1247/11, 674 01 Třebíč (vč. odsouhlaseného návrhu dopravního značení)
6. Žádost o vydání povolení na demolici a výstavbu nového mostu bude podána na MěÚ Třebíč, odbor dopravy a komunálních služeb a bude obsahovat náležitosti dle § 110 zákona č. 183/2006 Sb. o územním plánování a stavebním řádu (stavební zákon).
7. Projektová dokumentace pro stavební řízení bude zpracována projektantem s autorizací pro projektování mostů a inženýrských konstrukcí v rozsahu stanoveném vyhláškou č. 146/2008

./2

Úřední hodiny
Po 08:00 – 17:00 hod.
Út 08:00 – 14:00 hod.
St 08:00 – 17:00 hod.
Čt 08:00 – 14:00 hod.
Pá 08:00 – 13:00 hod.Bankovní spojení:
Komerční banka, a. s., Třebíč
Č. ú.: 329711/0100
IČ: 00290629
DIČ: CZ00290629Tel.: 568 896 100
epodatelna@trebic.cz
www.trebic.cz
ID datové schránky: 6pub8mc

Č. j.: ODKS 53496/18 - SPIS 141/2018/PJ

Sb. (o rozsahu a obsahu projektové dokumentace dopravních staveb - příl. 8). Dále bude splňovat požadavky stanovené vyhl. č. 501/2006 Sb., o obecných požadavcích na využívání území, vyhl.č. 268/2009 Sb. o obecných požadavcích na výstavbu, vyhl.č. 398/2009 Sb., o technických požadavcích zabezpečujících bezbariérové užívání staveb a příslušných platných norem.

„otisk razítka“

Ing. Jarmila Prokešová

úředník odboru dopravy a komunálních služeb

Obdrží

Datová schránka:

Projekční kancelář PRIS spol. s.r.o., Osová 20, 625 00 Brno 25, DS: PO, 64uu6mg

KRAJSKÁ HYGIENICKÁ STANICE KRAJE VYSOČINA SE SÍDLEM V JIHLAVĚ

Váš dopis zn.:

Ze dne: 2018-11-02

Naše značka: KHSV/24540/2018/TR/HOK/Slá

Projekční kancelář PRIS, spol. s r.o.,
Osová 20
625 00 Brno

Vyřizuje: Vladimíra Sládková

Telefon: 568 858 325

E-mail: vladimira.sladkova@tr.khsjih.cz

Datum: 7. listopadu 2018

„Jaroměřice nad Rokytnou, II/401 – most ev.č. 401-008“, dokumentace pro územní a stavební řízení, závazné stanovisko orgánu ochrany veřejného zdraví

Krajská hygienická stanice kraje Vysočina se sídlem v Jihlavě jako orgán ochrany veřejného zdraví, který je dotčeným věcně příslušným správním úřadem ve smyslu ustanovení § 82 odst. 2 písm. i) zák. č. 258/2000 Sb., o ochraně veřejného zdraví ve znění pozdějších předpisů (dále jen „zákon o ochraně veřejného zdraví“) a místně příslušným dle § 11 odst. 1 zák. č. 500/2004 Sb., správní řád ve znění pozdějších předpisů, vydává ve věci **„Jaroměřice nad Rokytnou, II/401 – most ev.č. 401-008“** v řízení podle § 4 odst. 2 písm. a) zákona č. 183/2006 Sb., stavební zákon ve znění pozdějších předpisů (dále jen „stavební zákon“) toto závazné stanovisko:

S projektovou dokumentací stavby **„Jaroměřice nad Rokytnou, II/401 – most ev.č. 401-008“** pro územní projednání a pro povolování staveb s odkazem na § 30, § 77 a 82 odst. 2 písm. t) zákona o ochraně veřejného zdraví a nařízení vlády č. 272/2011 Sb., o ochraně zdraví před nepříznivými účinky hluku a vibrací, ve znění pozdějších předpisů

se souhlasí.

Odůvodnění:

Dne 06.11.2018 byla KHS kraje Vysočina se sídlem v Jihlavě doručena žádost projekční kanceláře PRIS, spol. s r.o., Osová 20, 625 00 Brno, zastupující na základě plné moci Krajskou správu a údržbu silnic Vysočiny, Kosovská 1122/16, 586 01 Jihlava o vydání stanoviska k projektové dokumentaci pro územní a stavební řízení stavby **„Jaroměřice nad Rokytnou, II/401 – most ev.č. 401-008“**. Projektovou dokumentaci vypracoval zodpovědný projektant ing. Pavel Nani, v říjnu 2018. Stavba se nachází v extravilánu na silnici II/401 v místě křížení s Ostrým potokem a řeší náhradu stávajícího mostu novým jednopólovým mostem ve stejné poloze.

Hluk ze stavební činnosti je posuzován v souhrnné technické zprávě. Budou učiněna taková opatření, aby v průběhu výstavby nedocházelo k nadlimitní hladině hluku ze stavební činnosti, např. nezbytné hlučné práce budou prováděny pouze v pracovní dny, a to v denní době.

Úvaha orgánu ochrany veřejného zdraví:

Oprava mostu se nedotýká zájmů ochrany veřejného zdraví, v řízení je posuzován pouze hluk ze stavební činnosti.

Vzhledem k charakteru stavby není nutné během výstavby přijmout další protihluková opatření. Předpokládáme, že rekonstrukcí mostu nedojde ke zhoršení hlukových poměrů v okolí stavby.

Po posouzení uvažovaného záměru konstatuje KHS kraje Vysočina, že uvažovaný záměr není v rozporu s požadavky zákona o ochraně veřejného zdraví.

Vladimíra Sládková
odborný referent oddělení hygieny
obecné a komunální v Třebíči



Pomáhat a chránit

KRAJSKÉ ŘEDITELSTVÍ POLICIE KRAJE VYSOČINA

Územní odbor Třebíč
Dopravní inspektorát

Č. j. KRPJ-114642-1/ČJ-2018-161006-ROU

Třebíč 20. prosince 2018
Počet stran: 2Projekční kancelář PRIS spol. s r.o.
OSOVÁ 717
625 00 BRNO**Projekt „II/401 Jaroměřice n. R. - most ev. č. 401-008“, sil. č. II/401 - stanovisko pro stavební řízení**

DI Policie ČR Třebíč po prostudování dokumentace zpracované firmou Projekční kancelář PRIS spol. s r.o., datum: 10/2018, č. zakázky: 18012, k výše uvedené akci dle ust. § 16 odst. 2 písm. b) zákona č. 13/1997 Sb. o pozemních komunikacích ve znění pozdějších předpisů a § 77 odst. 2 písm. b) zákona č. 361/2000 Sb. O provozu na pozemních komunikacích ve znění pozdějších předpisů, vydává:

- 1) souhlasné stanovisko pro stavební řízení**
- 2) souhlasné stanovisko k trvalému dopravnímu značení**

za splnění následujících předpokladů:

- napojení na stávající silniční těleso musí být plynulé (nelze skokově měnit šířkové parametry komunikace)
- celá stavba musí být realizována v souladu s vyhl. 398/2009 Sb. o bezbariérovém užívání staveb osobami s omezenou schopností orientace a pohybu
- umístěné svodidlo musí být schváleno pro provoz na pozemních komunikacích, jeho konstrukce, umístění a úroveň zadržení musí odpovídat požadavkům TP 114
- napojení i zakončení svodidla musí odpovídat požadavkům uvedeným v TP konkrétního použitého svodidla

1918
100
2018
SPOLEČNÉ STOLETÍBráfova třída 1247/11
674 01 TřebíčTel.: 724273075
Fax:
Email: pavel.roudensky@pcr.cz
ID DS: x9nhptc

www.policie.cz

- použité dopravní značení musí být schváleno pro provoz na pozemních komunikacích, musí odpovídat V.L.6.1 a V.L.6.2, jeho umístění dle přiložené dokumentace v souladu s TP 65 a TP 133
- práce v blízkosti komunikací při realizaci je nutno koncipovat takovým způsobem, aby byl v co nejmenší míře omezen silniční provoz, nejméně 30 dní před plánovanou realizací je nutné opětovně předložit návrh umístění přechodného dopravního značení k odsouhlasení dle aktuální dopravní situace v lokalitě

por. Ing. Pavel Roudenský
komisař
974277253

npor. Ing. Jan Šrutka
vedoucí oddělení



Hasičský záchranný sbor Kraje Vysočina územní odbor Třebíč

Žďárského 180, Kožichovice, 674 01 Třebíč



HZSJX005Y4UH
prvotní identifikátor

ADRESÁT:

**Krajská správa a údržba silnic
Vysočiny, příspěvková organizace,
Jihlava
Kosovská č.p. 1122
586 01 Jihlava**

VYŘIZUJE: nrap. Ing. Miroslava Ježková
TEL: 950285122 / FAX: 950285148
E-MAIL: miroslava.jezkova@hasici-vysocina.cz

KOŽICHOVICE: 19.11.2018

POČET LISTŮ:

PŘÍLOHY:

Č.j.: HSJI- 3049-4/TR-2018

EV.Č.: HSJI-382/18-5-PP-2018

Projekční kancelář PRIS spol. s r.o.
Osová 20, 625 00 Brno

Došlo: 22.11.2018
Č.j.: 2374/2018
Číslo zakázky: 18012
Uje: Dodekation 1

Závazné stanovisko dotčeného orgánu na úseku požární ochrany

Název stavby: II/401 Jaroměřice n. R. - most ev.č. 401-008

Místo stavby: k.ú. Jaroměřice nad Rokytou [657506], parc. č. 3165/1, 1041

Stavebník: Krajská správa a údržba silnic Vysočiny, příspěvková organizace, Jihlava, Kosovská 1122, 586 01 Jihlava

Předložená dokumentace: Dokumentace pro vydání společného povolení, Ing. Martin Řehulka, ČKAIT 1003412, PRIS projekční kancelář spol. s r.o., zak. č. 18012, říjen 2018

Hasičský záchranný sbor Kraje Vysočina (dále jen „HZS Kraje Vysočina“) jako věcně a místně příslušný dotčený orgán na úseku požární ochrany dle ustanovení § 7 odst. 4 zákona č. 320/2015 Sb., o Hasičském záchranném sboru České republiky a o změně některých zákonů (zákon o hasičském záchranném sboru), ve znění zákona č. 183/2017 Sb., a dle ustanovení § 26 odst. 2 písm. b) a ustanovení § 31 odst. 1 písm. b) zákona č. 133/1985 Sb., o požární ochraně, ve znění pozdějších předpisů (dále jen „zákon o požární ochraně“), posoudil v rozsahu níže uvedených podkladů výše uvedenou dokumentaci předloženou dne 5.11.2018 a vydává k ní v souladu s ustanovením § 31 odst. 3 zákona o požární ochraně a dále dle ustanovení § 149 odst. 1 zákona č. 500/2004 Sb., správní řád, ve znění pozdějších předpisů,

SOUHLASNÉ ZÁVAZNÉ STANOVISKO.

Odůvodnění:

HZS Kraje Vysočina vycházel při vydání závazného stanoviska z těchto podkladů:

- Souhrnná technická zpráva: Ing. Martin Řehulka, ČKAIT 1003412, PRIS projekční kancelář spol. s r.o., zak. č. 18012, říjen 2018
- Koordinační situační výkres: Ing. Martin Řehulka, ČKAIT 1003412, PRIS projekční kancelář spol. s r.o., zak. č. 18012, říjen 2018

Posouzením předložené dokumentace dle ustanovení § 46 odst. 1 vyhlášky č. 246/2001 Sb., o stanovení podmínek požární bezpečnosti a výkonu státního požárního dozoru (vyhláška o požární prevenci), ve znění vyhlášky č. 221/2014 Sb., v rozsahu výše uvedených podkladů, dospěl HZS Kraje Vysočina k závěru, že uvedené podklady splňují obsahové náležitosti

dle ustanovení § 41 vyhlášky o požární prevenci. Z obsahu posouzeného požárně bezpečnostního řešení vyplývá, že jsou splněny technické podmínky požární ochrany kladené na danou stavbu vyhláškou č. 23/2008 Sb., o technických podmínkách požární ochrany staveb, ve znění vyhlášky č. 268/2011 Sb.



.....
plk. Mgr. Pavel Maslák
ředitel územního odboru

Ministerstvo obrany ČR
Sekce nakládání s majetkem
odbor ochrany územních zájmů
Tychonova 1, Praha 6, PSČ 160 01, datová schránka hjyaavk

Sp.zn.: 88514/2018-1150-OÚZ-BR
SpMO 5610-1099/2018-1150

Brno 20. prosince 2018

PRIS projekční kancelář s.r.o.
IČ 46974806
Osová 20
625 00 Brno

Závazné stanovisko pro společné územní a stavební řízení
II/401 Jaroměřice n. R. - most ev.č. 401-008, k.ú. Jaroměřice nad Rokytnou
K čj. D/S- 2497/2018 - Krch

Ministerstvo obrany ČR, Sekce nakládání s majetkem, odbor ochrany územních zájmů, oddělení ochrany územních zájmů Brno, v souladu se zmocněním v § 175 odst. 1 zákona č. 183/2006 Sb., o územním plánování a stavebním řádu (stavební zákon), ve znění pozdějších předpisů (dále jen „stavební zákon“), jako věcně a místně příslušné ve smyslu zákona č. 222/1999 Sb., o zajišťování obrany České republiky, ve znění pozdějších předpisů (dále jen „zákon o zajišťování obrany ČR“), na teritoriu okresů Brno-město, Brno-venkov, Blansko, Břeclav, Hodonín, Kroměříž, Prostějov, Třebíč, Uherské Hradiště, Vyškov, Zlín, Znojmo a Bruntál, Frýdek-Místek, Jeseník, Karviná, Nový Jičín, Olomouc, Opava, Ostrava, Přerov, Šumperk, Vsetín, a v souladu s Rozkazem ministra obrany č. 39/2011 - Zabezpečení výkonu působnosti MO ve věcech územního plánování a stavebního řádu, v platném znění, **vydává** ve smyslu § 4 odst. 2 písm. a) stavebního zákona pro potřeby vedeného řízení

souhlasné závazné stanovisko

k záměru tak, jak byl doložen v písemné a grafické dokumentaci při dodržení následujících podmínek:

tři týdny před zahájením výstavby žádáme o zaslání přesného termínu realizace akce na adresu:

Regionální středisko vojenské dopravy Olomouc
Dobrovského 6
771 11 Olomouc

nebo faxem na tel. č. 973 401 556 (kontaktní osoby Regionálního střediska vojenské dopravy Olomouc, prap. Regmund - tel. 973 401 554, mob. 724 006 068, email: vd_olomouc@army.cz).

Výše uvedené podmínky musí být uvedeny ve vydaném rozhodnutí, které bude Ministerstvu obrany doručeno v jednom výtisku.

Odůvodnění:

Ministerstvo obrany ČR v souladu se zmocněním v § 175 odst. 1 stavebního zákona, dle § 161 téhož zákona a zákona o zajišťování obrany ČR provedlo po obdržení vaší žádosti o vydání

závažného stanoviska dotčeného orgánu vyhodnocení předloženého záměru, prověřilo evidenci technické infrastruktury v jeho vlastnictví. Ministerstvo obrany ČR neeviduje inženýrské sítě a podzemní telekomunikační vedení, které by byly s daným stavebním záměrem v kolizi.

Daný stavební záměr je lokalizován v územích vymezených Ministerstvem obrany ČR v souladu s § 175 stavebního zákona u stavebních úřadů. Tato vymezená území Ministerstva obrany ČR jsou shodná s údaji o území poskytovanými Ministerstvem obrany ČR pro ÚAP a jejich součástí jsou podrobné specifikace podmínek ve vymezeném území Ministerstva obrany ČR a zákonná určení. Po posouzení stavebního záměru odbornými složkami Ministerstvo obrany ČR konstatuje, že předložený stavební záměr není v rozporu se zájmy Ministerstva obrany ČR a nekoliduje s ochranou zájmů Ministerstva obrany ČR (viz ÚAP - jev 82a, 102a, 119). Realizace stavebního záměru provedená v souladu s předloženou projektovou dokumentací neohrozí naplnění veřejného zájmu na zajištění obrany a bezpečnosti státu. Pro zajištění bojeschopnosti a plánování plynulého provozu vojenské techniky je pro Ministerstvo obrany nezbytné obdržení požadovaného sdělení reálných informací o plánovaném dopravním omezení.

Toto závazné stanovisko Ministerstva obrany ČR je platné 2 roky a musí být vyžádáno znovu, nebude-li během této doby stavba zahájena nebo dojde-li ke změnám v umístění, výšce nebo rozsahu stavby.

Kontaktní osoba: Ing. Eva Ustohalová, tel. 973 445 707, fax. 973 445 060

Ing. Lenka Martykánová
vedoucí oddělení ochrany územních zájmů Brno

V další korespondenci, týkající se výše uvedené věci, uvádějte odkaz na sp. zn.: 88514/2018-1150-OÚZ-BR tohoto závazného stanoviska Ministerstva obrany ČR.

Adresa pro doručování:
Ministerstvo obrany ČR,
Sekce nakládání s majetkem,
odbor ochrany územních zájmů,
oddělení ochrany územních zájmů Brno
Syatoplukova 2687/84, 662 10 Brno
IČO: 60162694

itselfitself s.r.o., Pálavské náměstí 4343/11, 628 00 Brno - Židenice
tel. +420 533 383 333, fax +420 533 383 334, itself@itself.cz

V Brně dne: 15.6.2018
 Číslo jednací: 18/000805-A
 Platnost tohoto vyjádření končí dne: 14. 6. 2020
 Vyřizuje:
 Zdeněk Sýkora
 sykora@itself.cz
 +420533383342

Žadatel:
Projekční kancelář PRIS spol. s r.o.
Ing. Andrea Krchnáková
Osová 717/20
62500 Brno

Věc: Vyjádření k územnímu a stavebnímu řízení stavby

II/401 Jaroměřice n. R. - most ev.č. 401-008

Katastrální území: Jaroměřice nad Rokytnou (okres Třebíč);657506

Investor: Krajská správa a údržba silnic Vysočiny, příspěvková organizace

V lokalitě výše uvedené stavby se nachází zařízení fy. **itself s.r.o.** Pálavské náměstí 11, Brno 628 00, - podzemní telekomunikační trasa **Optické propojení Jaroměřice nad Rokytnou - Třebíč** (HDPE trubky Ø 40mm, se zafouknutým optickým kabelem) - dále jen DOK-ITSELF - trasa zaznačena a popsána v předložené dokumentaci.

Fy. **itself s.r.o.** souhlasí s výše uvedenou stavbou, kterou, dle předložené dokumentace, nedojde k přímému dotčení trasy DOK-ITSELF.

Případné vytýčení trasy OK-ITSELF zajistí p. Samlík, e-mail: samlik@itself.cz , tel.: 603 582 603. Vytýčení objednat 14 dnů předem.

V případě dotčení/poškození trasy DOK-ITSELF kontaktujte p. Samlíka.

itself 
 itself s.r.o., Pálavské nám. 4343/11
 628 00 Brno, IČ 18826016, DIČ CZ18826016
 zapsaná u KS Brno, odd. C, v. 1274





Město Jaroměřice nad Rokytnou

Městský úřad Jaroměřice nad Rokytnou

nám. Míru 2, 675 51 Jaroměřice nad Rokytnou

Projekční kancelář PRIS spol. s r.o.

Osová 20, 625 00 Brno

Číslo: 7.8.2018
Č.j.: 1611/2018
Číslo zakázky: 18012
Vyřizuje: Ing. Hezda

Odbor výstavby, investic a majetku

Vaše č.j. D/S-1174/2018- Krch
Naše č.j. MUJR 1253/2018
Vyřizuje Michal Dusík
Telefon 568 408 016
E-mail dusik@jaromericenr.cz
Jaroměřice nad Rokytnou 30.7.2018

Projekční kancelář PRIS spol. s r.o.

Osová 717/20

625 00 Brno

Věc: Vyjádření k akci „II/401 Jaroměřice n. R. – most ev.č. 401-008“ a souhlas s dočasným zábořem části pozemku v k.ú. Jaroměřice nad Rokytnou

Město Jaroměřice nad Rokytnou souhlasí s předloženým záměrem rekonstrukce silničního mostu v rámci akce „II/401 Jaroměřice n. R. – most ev.č. 401-008“ a zároveň souhlasí s dočasným zábořem části pozemku p.č. 1041 – ostatní plocha v k.ú. Jaroměřice nad Rokytnou s tím, že pozemek bude po ukončení stavby uveden do původního stavu.

S přátelským pozdravem

Ing. Pavel Matoušek
vedoucí odboru



Úřední hodiny:
Po: 8:00 – 12:00 13:00 – 17:00
St: 8:00 – 12:00 13:00 – 17:00

Bankovní spojení:
Komerční banka a.s., Třebíč
č.ú.: 1321711/0100
IČ: 00289507

Tel: 568 408 011
Fax: 568 408 027
E-mail: mesto@jaromericenr.cz
Web: www.jaromericenr.cz

Ing. Pavel Matoušek
vedoucí odboru VIM